

Analýza situace „bezdomovců“ v Plzni včetně
identifikace jejich počtu
Zpráva z výzkumu



CAAT

Analýza situace „bezdomovců“ v Plzni včetně identifikace jejich počtu Zpráva z výzkumu

Zpracováno pro Magistrát města Plzně

Ladislav Toušek

© Centrum aplikované antropologie a terénního výzkumu při Katedře antropologických a historických věd Fakulty filozofické Západočeské univerzity v Plzni (CAAT)

Plzeň, červen 2009

Poděkování

Naše poděkování patří především respondentům a informátorům za jejich ochotu podělit se o jejich zkušenosti a životní příběhy.

Dále děkujeme zaměstnancům Domova sv. Františka a Domova sv. Zdislavy provozovaných Městskou charitou Plzeň, Fondu ohrožených dětí a plzeňské pobočce organizace Naděje, za jejich pomoc při sčítání svých klientů a zprostředkování kontaktů.

Velký dík věnujeme Džemalu Gerbanimu za jeho odborné rady a konzultace a úsilí, se kterým se problematice bezdomovství dlouhodobě věnuje.

V neposlední řadě bychom rádi poděkovali všem studentům, kteří se podíleli na šetření. Jmenovitě těm, kteří se projektu věnovali po dobu jeho realizace v rámci kurzu Metody aplikované antropologie na FF ZČU a jsou *de facto* jeho spoluautory: Nina Bartušová, Gabriela Berglová, Petr Fischer, Zuzana Hájková, Lukáš Hanus, Monika Hertlová, Lenka Hollerová, Alena Hořáková, Michaela Churavá, Zuzana Kalčíková, Aneta Osomová, Nela Saidová, Eva Stará, Petra Šanderová, Barbora Štětinová, Martina Štípková, Jana Štrausová a Jan Vaněk.

Osobní poděkování směřujeme rovněž Kláře Pštrosové za koordinaci projektu a pomoc při vyhotovení této zprávy, Tomáši Hirtovi za formální vyjednávání a Petru Vašatovi za zprostředkování literatury a optimismus.

Obsah

Poděkování	3
Obsah	4
Seznam vyobrazených grafů a tabulek	6
Úvod.....	7
A. Teoretická východiska a metodologie.....	8
A.1. Teoretická východiska – vymezení bezdomovství	8
A.2. Metodologie.....	9
A.2.1. Metodologie kvantitativní části.....	9
A.2.1.1 Sčítání realizovaná v ČR	9
A.2.1.1 Zvolená metodologie sčítání	10
A.2.1.1 Výběr lokalit sčítání.....	11
A.2.2. Metodologie kvalitativní části.....	12
B. Zjištění	13
B.1. Počet „bezdomovců“ v Plzni a jejich demografické složení.....	13
B.1.1. Věkové složení.....	14
B.2. Sebeidentifikace.....	16
B.3. Občanství a místo trvalého bydliště	18
B.3.1. Občanství.....	18
B.3.2. Místo trvalého bydliště.....	19
B.3.3. Vlastnictví dokladu totožnosti	21
B.4. Zátрата bydlení	22
B.4.1. Způsoby a formy nocování – kategorie ulice.....	24
B.5. Délka bezdomovství.....	25
B.6. Vzdělání	27
B.7. Ekonomika	29
B.7.1. Nezaměstnanost.....	29
B.7.2. Zdroje příjmů a subsistenční strategie	31
B.7.3. Zadluženost	35
B.8. Rodinný stav	36
B.9. Totální instituce	37
B.10. Kriminalita a viktimizace.....	38
B.10.1. Páchaná trestná činnosti	38
B.10.2. Viktimizace.....	39
B.11. Zdraví	40
B.12. Sociální služby.....	41

C. Závěr v podobě shrnutí hlavních zjištění	44
D. Bibliografie	46
E. Přílohy.....	47
E.1. Stručné medailonky informátorů	47
E.1.1. Adam, 55 let, nezaměstnaný, ulice.....	47
E.1.2. Bohumil, 53 let, nezaměstnaný, ulice	47
E.1.3. David, 19 let, nezaměstnaný, ulice	47
E.1.4. Eva, 25 let, nezaměstnaná, ulice.....	48
E.1.5. Filip, 27, nezaměstnaný, ulice	48
E.1.6. Hans, 66 let, důchodce, ulice	49
E.1.7. Iveta, 39 let, nezaměstnaná, ulice	49
E.1.8. Ivo, 42 let, nezaměstnaný, ulice (noclehárna).....	50
E.1.9. Ján, 26 let, zaměstnaný, ulice (noclehárna)	50
E.1.10. Jana, 32 let, na mateřské dovolené, azylový dům Sv. Zdislava	50
E.1.11. Jiří, 45 let, nezaměstnaný, ulice	51
E.1.12. Jozef, 57 let, v částečném invalidním důchodu, azylový dům pro muže	51
E.1.13. Karel, 32 let, nezaměstnaný, ulice.....	51
E.1.14. Karel, 41 let, nezaměstnaný s částečným invalidním důchodem, ulice.....	52
E.1.15. Marcela, 36 let, na mateřské, azylový dům pro rodiče s dětmi.....	52
E.1.16. Marie, 62 let, nezaměstnaná, azylový dům pro muže/ženy.....	52
E.1.17. Miroslav, 49 let, nezaměstnaný, ulice.....	53
E.1.18. Monika, 27 let, na mateřské dovolené, azylový dům pro rodiče s dětmi.....	53
E.1.19. Pavla, 63 let, v důchodu, azylový dům pro muže/ženy	53
E.1.20. Patrik, 29 let, nezaměstnaný, ulice.....	54
E.1.21. Veronika, 24 let, nezaměstnaná, ulice.....	54
E.1.22. Zdeněk, 46 let, nezaměstnaný, azylový dům pro muže	55
E.1.23. Zdena, 42 let, azylový dům pro rodiny s dětmi.....	55

Seznam vyobrazených grafů a tabulek

Graf 1:	Absolutní počet osob identifikovaných v rámci sčítání dle pohlaví (n=172).....	14
Graf 2:	Složení respondentů dle věku a pohlaví celkem (absolutní čísla).....	15
Graf 3:	Složení respondentů dle věku a kategorie bezdomovství (v %).....	16
Graf 4:	Složení respondentů dle místa bydliště – obce (absolutní čísla).....	20
Graf 5:	Délka bezdomovství (v %).....	26
Graf 6:	Složení respondentů dle vzdělání (v %).....	28
Graf 7:	Srovnání vzdělanostní struktury kategorie „ulice“ s populací ČR.....	28
Tabulka 1:	Počet „bezdomovců“ identifikovaných během sčítání (n=172)	13
Tabulka 2:	Složení respondentů dle věku (n=157).....	15
Tabulka 3:	Považujete se za člověka bez "domova"?	17
Tabulka 4:	Označil byste sám/sama sebe za "bezdomovce"?	18
Tabulka 5:	Složení respondentů dle státní příslušnosti.....	18
Tabulka 6:	Složení respondentů dle trvalého místa bydliště (obce).....	19
Tabulka 7:	Složení respondentů dle místa trvalého bydliště – kraje.....	20
Tabulka 8:	Vlastnictví dokladu totožnosti.....	21
Tabulka 9:	Způsob ztráty bydlení.....	23
Tabulka 10:	Nejčastější způsoby nocování – kategorie ulice.....	24
Tabulka 11:	Délka bezdomovství.....	25
Tabulka 12:	Délka bezdomovství v rámci kategorie „ulice“ dle věkových kohort (v %).....	27
Tabulka 13:	Složení respondentů dle vzdělání.....	27
Tabulka 14:	Ekonomické postavení.....	30
Tabulka 15:	Zdroje obživy (subsistenční formy) – kategorie azylové domy pro muže/ženy.....	31
Tabulka 16:	Zdroje obživy (subsistenční formy) – kategorie azylové domy pro rodiče s dětmi.....	32
Tabulka 17:	Zdroje obživy (subsistenční formy) – kategorie ulice.....	34
Tabulka 18:	Složení dle respondentů dle rodinného statusu.....	36
Tabulka 19:	Zkušenost s pobytem v totálních institucích.....	38
Tabulka 20:	Viktimizace za posledních 12 měsíců.....	39
Tabulka 21:	Kategorie viktimizace.....	40
Tabulka 22:	Vlastnictví průkazu zdravotního pojištění.....	41
Tabulka 23:	Máte svého praktického lékaře?.....	41
Tabulka 24:	Využívání sociálních služeb – kategorie ulice (možnost více odpovědí).....	42
Tabulka 25:	Uváděné důvody nevyužívání sociálních služeb – kategorie ulice.....	42

Úvod

Předkládání zpráva je výsledkem výzkumného projektu, který pro Magistrát města Plzně realizovalo Centrum aplikované antropologie a terénního výzkumu při Katedře antropologických a historických věd Fakulty filozofické Západočeské univerzity v Plzni v březnu až červnu roku 2009. Primárním cílem projektu bylo identifikovat počet „bezdromovců“ v Plzni v rámci jednorázového sčítání a zjistit jejich sociodemografické charakteristiky. Za tímto účelem bylo v rámci sčítání aplikováno strukturované dotazování prostřednictvím dotazníku. S ohledem na fakt, že doposud realizovaná sčítání „bezdromovců“ v České republice (Praha 2004, Brno 2006) byla zaměřena pouze na identifikaci počtu, lze považovat zjištěná data za unikátní.

V rámci druhé fáze projektu byly dále provedeny zaměřované hloubkové rozhovory, jejichž smyslem bylo získat kvalitativní data, prostřednictvím kterých interpretujeme a rozvíjíme vybrané číselné ukazatele, a které nám nabízejí bližší pochopení fenoménu bezdromovství v kontextu města Plzně. Tato zjištění jsou mj. prezentována formou četných citací z výpovědí našich informátorů.

S ohledem na výše jmenované cíle a formulaci zadání projektu se v této zprávě nezabýváme analýzou sociálních služeb pro lidi bez domova – těmto se věnujeme pouze ve smyslu zjištěných informací od samotných aktérů – či rozborem nástrojů sociální práce a sociálních politik, které se dané problematiky týkají. V souladu s tím ani neformulujeme žádné návrhy na změny v této oblasti.

A. Teoretická východiska a metodologie

A.1. Teoretická východiska – vymezení bezdomovství

Prvotním úkolem každého výzkumu, který se zabývá fenoménem „bezdomovství“,¹ je definice samotného pojmu a vymezení toho, kdo bude pro jeho účely za „bezdomovce“ označován. Tento krok je však značně komplikován tím, že neexistuje žádná definice, která by byla obecně přijímána, resp. nebyla více či méně problematická (Fitzpatrick, Kemp, and Klinker 2004:15). Nelze se přidršet ani přidršet se právní definice, neboť zákony ČR tímto pojmem označují člověka, který je bez státního občanství (Hradecký and Hradecká 1996; Průdková 2008). Definice bezdomovství z uvedených důvodů existuje celá řada a liší se především co do šíře populace, která je výrazem „bezdomovec“ označována, přičemž Fitzpatrick a kol. (2004) rozlišují tři typy:

- Úzké definice. Bezdomovství je chápáno jako životní situace lidí, kteří žijí bez střechy nad hlavou („na ulici“).
- Široké definice, jimiž jsou za lidi bez domova označováni i ti jedinci, kteří žijí v azylových domech a noclehárnách či ubytovnách pro „bezdomovce“.
- Neširší definice zahrnují i ty lidi, kteří žijí v nejistých podmínkách, přechodných podnájmech, dočasně u přátel či příbuzných či pod hrozbou ztráty bydlení.

Na obdobném základě je postavena komplexní Evropská typologie bezdomovství a vyloučení z bydlení (ETHOS),² kterou formulovala Evropská federace národních sdružení pracujících s bezdomovci (FEANTSA).³ V rámci této typologie jsou rozlišeny čtyř základní koncepční formy vyloučení z bydlení, v rámci nichž jsou dále rozeznávány dílčí operační kategorie, životní situace a druhové definice. Základní rámec typologie je následující (Hradecký 2007):

A. Bez střechy

1. Osoby přežívající venku, na ulici
2. Osoby v noclehárně

B. Bez bytu

1. Osoby v ubytovnách (azylových domech) pro bezdomovce
2. Osoby v pobytových zařízeních pro ženy (azylových domech)
3. Osoby v ubytovnách pro imigranty
4. Osoby před opuštěním instituce

¹ Dle pravidel českého pravopisu je gramaticky správný jak tvar „bezdomovectví“, tak „bezdomovství“. Vzhledem k tomu, že v české odborné literatuře je běžnější druhý i z uvedených (důvody neznáme), přidržujeme se ho i v této zprávě.

² <http://www.feantsa.org/code/en/pg.asp?Page=484> [25.06.09]

³ <http://www.feantsa.org> [25.06.09]

5. Uživatelé dlouhodobější podpory

C. Nejisté bydlení

1. Osoby žijící v nejistém bydlení (přechodné bydlení u příbuzných, přátel, bydlení bez právního nároku, nezákonné obsazení pozemku)
2. Osoby ohrožené vystěhováním
3. Osoby ohrožené domácím násilím

D. Nevyhovující bydlení

1. Osoby žijící v provizorních a neobvyklých stavbách
2. Osoby žijící v nevhodném bydlení
3. Osoby žijící v přelidněném bytě

Pro účely šetření jsme zvolily první dvě kategorie (A, B), neboť kategorie C a D jsou pro účely obdobného výzkumu příliš široké a z metodologického hlediska nepostižitelné. V případě druhé kategorie (B) jsme se navíc zaměřili z obdobných důvodů pouze na podkategorie 1 a 2. Navíc jsme do výzkumu zařadili i ty jedince, kteří nocují v nezákonně obsazených budovách a na nezákonně obsazených pozemcích, které uvedená typologie poněkud nelogicky řadí do kategorie „nejisté bydlení“ (C).

Stručně řečeno, v rámci naší pracovní definice považujeme pro účely výzkumu za **lidi bez domova ty jedince, kteří jsou: (1) bez střechy nad hlavou a žijí „na ulici“** (včetně osob v nezákonně obsazených budovách a pozemcích či využívajících noclehárny), **a nebo (2) jsou bez bytu a žijí v azylovém domě pro muže/ženy, resp. (3) pro rodiny s dětmi.** Obdobné vymezení cílové skupiny bylo použito i při sčítání „bezdromoců“ v Praze a Brně (Hradecký et al. 2004; Petřík et al. 2006), srv. též (Gerbani 2008).

A.2. Metodologie

V následující části věnujeme pozornost použité metodologii, a to zejména té, ke které jsme se přiklonili v rámci kvantitativní fáze, resp. během sčítání „bezdromoců“. Metodologie sčítání, vedle samotné pracovní definice bezdromovství je určující pro samotné stanovení počtu osob, které za „bezdromovce“ označujeme.

A.2.1. Metodologie kvantitativní části

A.2.1.1 Sčítání realizovaná v ČR

V České republice, pokud je nám dobře známo, bylo doposud provedeno sčítání „bezdromoců“ ve dvou městech – v Praze v roce 2004 a v Brně v roce 2006 (Hradecký et al. 2004; Petřík et al. 2006). V obou případech byla využita metoda jednorázového sčítání během zimního dne v časovém úseku od 20:00 do 22:00. Sčítání probíhalo ve vytyčených okrcích, ve kterých byla stanovena místa, kde dochází k nocování či shromažďování

„bezdromovců“. Mezi tato místa byly zařazeny zastávky a linky MHD, nádraží atp. Dále sčítání probíhala u poskytovatelů sociálních služeb (noclehárny, azylové domy), kteří zaznamenali počet klientů za daný večer. V případě brněnského šetření bylo provedeno sčítání rovněž ve vybraných zdravotnických institucích. V obou případech pak bylo prováděno sčítání v nocležištích (kanály, chatky, obsazené budovy atp.) tzv. metodou samoščitání, kdy byly získávány údaje o místech a počtu bezdromovců od expertů (sociální pracovníci, kurátoři, policie) a samotných bezdromovců. Za bezdromovce byly v rámci těchto šetření označeny obecně ty osoby, které byly na základě svého vzhledu takto chápány sčítacími komisaři. Uvedeným způsobem bylo v Praze sečteno/označeno celkem 3 096 osob, v Brně 1 179 osob (Hradecký et al. 2004; Petřík et al. 2006).

Navzdory tomu, že z podstaty samotného fenoménu bezdromovství je každé šetření, bez ohledu na jeho metodologii, pouhým odhadem skutečného počtu lidí bez domova (Levinson 2004:236), si tróufáme tvrdit, že pražské a brněnské šetření trpí zásadními nedostatky. Nejproblematictější se jeví fakt, že osoby byli za „bezdromovce“ označeny na základě subjektivního hodnocení samotných sčítacích komisařů a výsledky tak nejsou z podstaty věci validní. Mezi další nedostatky patří uplatňované samoščitání a nedostatečná ochrana před duplicitním sečtením osob. Rovněž, v souladu se zahraničními poznatky (Jencks 1995; Glasser and Bridgman 1999), považujeme za nevhodný zvolený čas a dobu sčítání, neboť v tomto případě lze předpokládat, že v těžko dostupných nocležištích, které nebyly do šetření z praktických důvodů zahrnuty (resp. byli pouze na základě „samoščitání“), se bude nacházet vyšší počet bezdromovců než je tomu jindy.

A.2.1.1 Zvolená metodologie sčítání

Z výše uvedených důvodů jsme zvolili jinou, v některých ohledech opačnou strategii.⁴ Jejím cílem bylo zastihnout co nejvíce „bezdromovců“ mimo jejich nocležiště na veřejných prostranstvích.⁵ Z tohoto důvodu jsme provedli sčítání během jednoho z historicky nejteplejších dnů v měsíci dubnu (15. 4. 2009) v rozmezí od 18:00 do 21:00 hodin, kterého se zúčastnilo 55 tazatelů. Tento časový úsek byl zvolen z několika důvodů. Jednak dle naší zkušenosti z předvýzkumu dochází mezi 18:00 až 19:00 k největší kumulaci „bezdromovců“ na veřejných prostranstvích (kolem supermarketů a na nádraží), dále před 18:00 by lidé bez domova mohli být v zaměstnání (ať už legálním či nelegálním), mezi 19:00 až 20:00 přijímá noclehárna klienty na noc a v neposlední řadě před 21:00 je v daném období ještě světlo a byla tedy možnost do šetření zahrnout i nocležiště, která nejsou za denního světla přístupná.

⁴ Částečně jsme zde při stanovení strategie vycházeli z šetření, které v Plzni v rámci své diplomové práce použil D. Gěrbani (2008), kterému děkujeme za inspiraci.

⁵ K výhodám zvolené strategie viz např. (Jencks 1995; Glasser and Bridgman 1999).

Základní přidanou hodnotou šetření je fakt, že v rámci sčítání bylo s potencionálními „bezdromovci“ provedeno strukturované dotazování tazatelem prostřednictvím dotazníku, jehož hlavní cíle byly:

- **zvýšit validitu** výzkumu prostřednictvím kvótních otázek, které zajistily, že osoby zařazené (sečtené) naplňují výše uvedenou pracovní definici „bezdromovství“;
- **zamezit** prostřednictvím kontrolních otázek **duplicitě** sečtených osob;
- v neposlední řadě **získat** cenná **atribuční data** o lidech bez domova.

Dotazník, jehož struktura se mírně lišila pro jednotlivé kategorie lidí bez domova, se skládal přibližně z třiceti otázek (v závislosti na jeho variantě) a jeho vyplnění trvalo cca 10 minut. Pro zvýšení pravděpodobnosti ochoty podstoupit dotazování, byla respondentům vyplacena odměna ve výši 50 Kč ve formě poukazu Asistence.⁶

Získaná data byla následně vyhodnocena prostřednictvím příslušných statistických programů a jsou stěžejní součástí této zprávy.

V České republice bohužel dosud nebyl realizován žádný obdobný výzkum s průkaznou metodologií, který by poskytoval validní data, která bychom mohli komparovat s našimi zjištěními.

A.2.1.1 Výběr lokalit sčítání

Při volbě lokalit, ve kterých bylo sčítání provedeno, jsme vycházeli z informací městské a státní policie, pracovníků sociálních služeb, samotných „bezdromovců“ a obyvatel jednotlivých městských částí. Takto vytipované lokality byly nejdříve ověřovány během „lokace“, která o týden předcházela samotnému sčítání a byla realizována v rámci několika dnů. Během lokace se na základě přímých ukazatelů a na základě informací obyvatel z okolí ověřovalo, zda k výskytu „bezdromovců“ v daném místě dochází. Zároveň se během lokace zaznamenával orientační počet osob, kteří by mohli být (na základě subjektivního hodnocení) bezdromovci. Z finálního seznamu pro sčítání byly vyjmuty ty lokality, u kterých se výskyt nepotvrdil a nic mu ani nenasvědčovalo, a naopak byl doplněn o nově zjištěné lokality. Konečný seznam se skládal z celkem 58 lokalit různého charakteru:

- parky;
- supermarkety, hypermarkety a obchodní domy;
- vlaková nádraží, autobusové nádraží;
- okolí rybníků a řek;
- vytipované obsazené objekty, zahrádkářské kolonie a lesní porosty.

Vyjma sčítání v těchto lokalitách, které bylo zaměřeno primárně na identifikaci počtu „bezdromovců“ z kategorie „ulice“, bylo dále provedeno sčítání osob v jednotlivých

⁶ Obdoba „stravenek“ s tím rozdílem, že na poukaz Asistence je možné zakoupit i drogistické zboží, oblečení atp. Primárně slouží služba Asistence některým obcím pro výplatu částí dávek v hmotné nouzi.

ubytovacích sociálních službách pro lidi bez domova. Konkrétně se jednalo o noclehárny a azylový dům pro muže v Domově sv. Františka, azylový dům pro matky s dětmi v tísni v Domově sv. Zdislavy, azylový dům pro ženy v Domě Naděje v Plzni a v azylovém domě Fondu ohrožených dětí.

Mezi sledované lokality nebyly z praktických důvodů (viz rovněž vymezení cílové skupiny) zařazeny komerční ubytovny a nemocnice.

A.2.2. Metodologie kvalitativní části

Vedle kvantitativního dotazování bylo v druhé fázi projektu využito i dotazování kvalitativního, jehož cílem bylo získat hlubší poznatky o jednotlivých jevech, které byly sledovány, interpretovat „tvrdá“ (kvantitativní) data a zvýšit tak celkovou validitu výzkumu.

Úhrnem bylo provedeno 23 zaměřovaných rozhovorů s „bezdomovci“ a dále 5 expertních interview s pracovníky organizací, které poskytují služby cílové skupině šetření. Při výběru informátorů pro dotazování jsme využili kontaktů získaných během sčítání a dále kontaktů poskytovatelů sociálních služeb. Při výběru informátorů jsme zachovávali proporcionální zastoupení dle jednotlivých kategorií (viz výše) a dle pohlaví a věku. V rámci kategorie „bez střechy“ jsme navíc – na základě konzultací s experty a zkušeností ze sčítání – vydělili samostatnou skupinu mladých osob žijících na ulici, kteří se povětšinou za bezdomovce nepovažují a označují sami sebe jako „squattery“ či „pankáče“. Seznam informátorů a jejich stručné biografie jsou uvedeny v příloze.

Provedené rozhovory probíhaly dle předem připravené osnovy a trvaly 30 až 90 minut. Ze všech byl pořízen audiozáznam, ze kterého byl následně vyhotoven přepis. Přepisy interview byly analyzovány prostřednictvím programu NVivo, který je specificky určen pro kvalitativní analýzu dat.

B. Zjištění

Následující – stěžejní a nerozsáhlejší – část této zprávy se věnuje samotným zjištěním. U každého dílčího tématu jsou nejdříve uváděny kvantitativní ukazatele, které jsou následně doplněny citacemi z výpovědí informátorů.

B.1. Počet „bezdomovců“ v Plzni a jejich demografické složení

V rámci provedeného sčítání bylo identifikováno **celkem 172 osob**. V případě 15 z nich (vše kategorie „ulice“) se nepodařilo vyplnit dotazník a do souboru jsou zahrnuty na základě subjektivního označení tazatelů.⁷ Všichni ostatní s provedením rozhovoru souhlasili a **splňují kritéria definice bezdomovství**, která byla pro účely výzkumu stanovena.

Jak bylo konstatováno výše, každé sčítání „bezdomovců“, bez ohledu na použitou metodologii, je pouhým odhadem jejich skutečného počtu. S poukazem na tento fakt, je někdy celkový počet „bezdomovců“ navyšován o 25 až 35 procent celkového zjištěného počtu (Hradecký et al. 2004). Pokud aplikujeme tento postup na naše výsledky, můžeme konstatovat, že **kvalifikovaný odhad pro celkový počet „bezdomovců“ v Plzni v rámci použité definice je 215 – 230 osob. Je třeba zdůraznit, že tento kvalifikovaný odhad celkového počtu je platný pouze pro námi vymezenou cílovou skupinu a nezahrnuje ty jedince, které spadají do skupiny „skrytého bezdomovství“.**⁸

Z celkové počtu 172 identifikovaných osob jich 119 spadá do kategorie *ulice* (bez přístřeší), 15 osob do kategorie *azylový dům pro muže/ženy* a 38 do kategorie *azylový dům pro rodiče s dětmi* (viz Tabulka 1). Dle pohlaví převažují muži (celkem 100 osob) oproti ženám (celkem 72 osob). Avšak tento poměr se logicky významně liší v rámci jednotlivých kategorií. Zatímco v rámci kategorie *ulice* tvoří muži dvě třetiny celku, u *azylových domů pro muže/ženy* je podíl vyrovnaný a u poslední kategorie, *azylové domy pro rodiče s dětmi*, pochopitelně téměř naprosto převažují ženy (viz Graf 1).

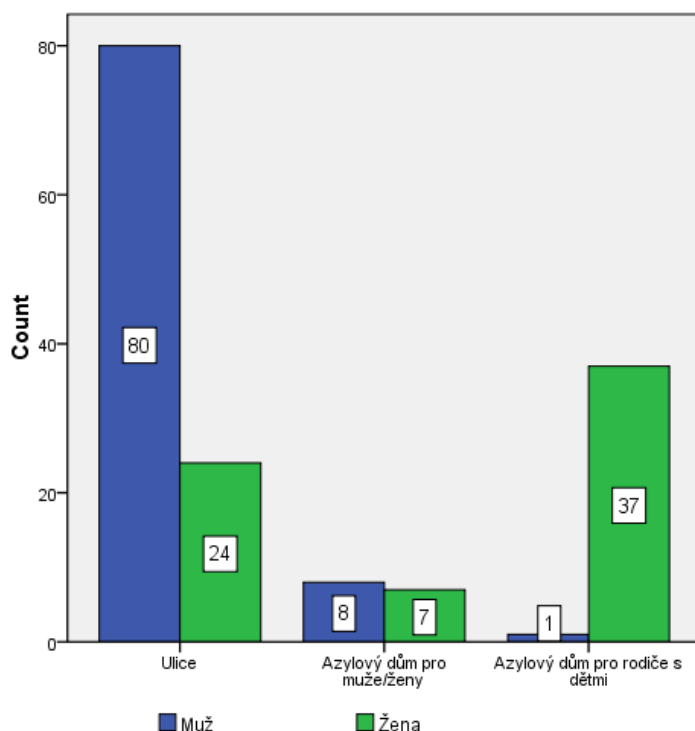
Tabulka 1: Počet „bezdomovců“ identifikovaných během sčítání (n=172)⁹

	Absolutní četnost	Relativní četnost
Ulice	119	69,19
Azylový dům pro muže/ženy	15	8,72
Azylový dům pro rodiče s dětmi	38	22,09
Celkem	172	100

⁷ Důvody nevyplnění byly neochota, přílišná intoxikace, agresivita, spánek.

⁸ Skryté (též neviditelné) bezdomovství se vztahuje na jedince, kteří nejsou „na ulici“ a tudíž nejsou bez střechy nad hlavou a přespávají dočasně u známých, příbuzných či u lidí, kteří žijí v chudobě a v nejistém bydlení (tzv. „doubled-up homeless“) (Jencks 1995:5-6; Levinson 2004:204; Fitzpatrick et al. 2004:16-17). V některé české literatuře se lze setkat s nepřesným vymezením této kategorie (viz např. (Průdková 2008:14).

⁹ V kategorii ulice je zahrnuto i 15 osob, se kterými se nepodařilo vyplnit dotazník. Z tohoto důvodu u ostatních následujících ukazatelů celková velikost souboru n=157, resp. n=104 pro kategorii „ulice“.

Graf 1: Absolutní počet osob identifikovaných v rámci sčítání dle pohlaví (n=172)

B.1.1. Věkové složení

Rozdíly v rámci kategorií jsou patrné i u věkového složení (Tabulka 2, Graf 2, Graf 3), kdy v případě „ulice“ jsou zastoupeny všechny věkové kohorty, s převažující kohortou 45–54 let (35%). Zatímco u azylových domů pro muže a ženy je výrazněji zastoupena starší věková skupina 55–64 let. Naopak u azylových domů pro rodiče s dětmi jsou (z podstaty této ubytovací služby) zastoupeny mladší věkové skupiny. Průměrný věk respondentů z „ulice“ je 42 let, u azylových domů pro muže a ženy je 53 let a u azylových domů pro rodiny s dětmi 29 let. Obecně tedy převládají osoby v produktivním věku. Lidé v důchodovém věku, budeme-li jej uvažovat od 65 let věku, se na složení vzorku podílejí jen 2,5%, ačkoli v rámci věkové struktury občanů Plzeňského kraje tvoří 15% celku.¹⁰

Některé publikace uvádějí, že nízké zastoupení nestarších věkových kohort mezi bezdomovci je způsobeno tím, že jich velká část umírá předčasně a dále velkým rozsahem sociálních služeb pro seniory (Barták 2004; Průdková 2008). Takové tvrzení je ale pouze hypotetické, neboť není možné jej doložit adekvátními daty. Stejně tak je problematické časté tvrzení, že čeští bezdomovci jsou v průměru starší než ti v jiných zemích Evropské unie (Průdková 2008:17; Hradecký and Hradecká 1996:37). Jelikož neznáme věkovou strukturu bezdomovců v ČR, je to tvrzení přinejmenším značně odvážné. Jen pro zajímavost: v roce 2000 byl v Itálii¹¹ dle výsledků sčítání z dvaceti největších měst průměrný věk bezdomovců

¹⁰ Zdroj: ČSÚ, <http://www.czso.cz/xp/ediciplan.nsf/p/324006-09> [29.06.09]

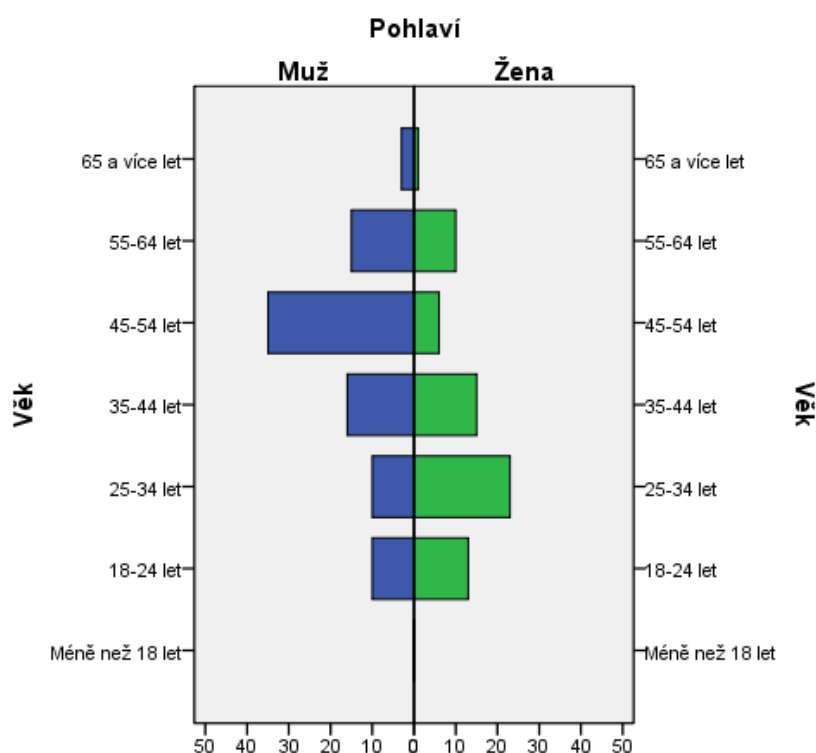
¹¹ Relevantní data z jiných zemí se nám nepodařilo nalézt.

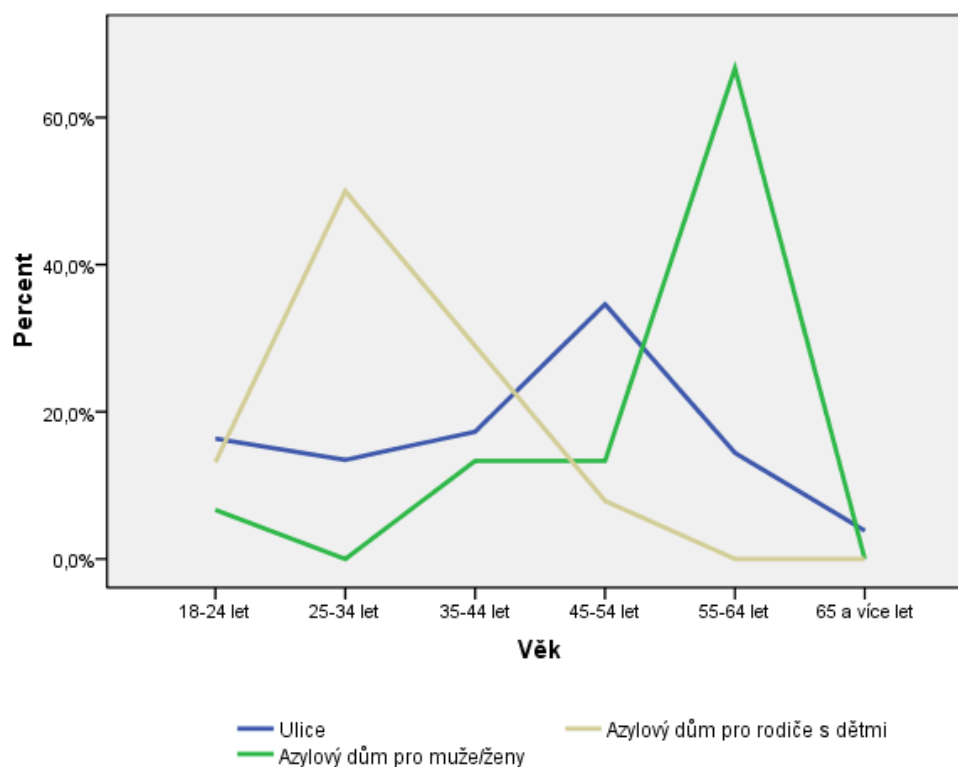
z kategorie „ulice“ 40,5 let (Tosi 2004), v letech 1998-2003 v Amsterdamu 40 let a v Rotterdamu 42 let. Ve Španělsku v 90. letech 42 let (Meert 2003). Je tedy evidentní, s poukazem na námi zjištěná data v Plzni, že tvrzení o vyšším průměrném věku bezdomovců v ČR nebudou zřejmě pravdivá.

Tabulka 2: Složení respondentů dle věku (n=157)

	Ulice		Azylový dům pro muže/ženy		Azylový dům pro rodiče s dětmi		Úhrnem	
	Absolutně	v %	Absolutně	v %	Absolutně	v %	Absolutně	v %
18-24 let	17	16,3	1	6,7	5	13,2	23	14,6
25-34 let	14	13,5	0	0,0	19	50,0	33	21,0
35-44 let	18	17,3	2	13,3	11	28,9	31	19,7
45-54 let	36	34,6	2	13,3	3	7,9	41	26,1
55-64 let	15	14,4	10	66,7	0	0,0	25	15,9
65 a více let	4	3,8	0	0,0	0	0,0	4	2,5

Graf 2: Složení respondentů dle věku a pohlaví celkem (absolutní čísla)



Graf 3: Složení respondentů dle věku a kategorie bezdomovství (v %)

B.2. Sebeidentifikace

Bezdomovství je kategorií, u které lze jen stěží uplatňovat členství na základě sebeurčení, jak je tomu v sociálních vědách zvykem v případě jiných skupinových identit (Glasser and Bridgman 1999:4). Problematických aspektů je zde hned několik. Základním atributem bezdomovství, jak vyplývá se samotné etymologie pojmu, je neexistence *domova*. Nicméně každý jedinec má odlišnou představu o tom, co to domov je. Pro někoho může být domov jakákoli forma bydlení, třeba i jedna místnost v azylovém domě, pro jiného vlastní byt či dům, a nebo jednoduše místo, kde má rodinu.

Domov, já vám to řeknu takhle...., mít třeba jednu místnost, vydělat si nějaký peníze, možnost něco si koupit, vysprchovat se a tak dále. To je prostě takový způsob života, protože já už sem, bez legrace, na ulici dvacet let. Já už sem něco prožil. Já vím o čem to je a nekecám o tom jen tak zbytečně. [Karel, 55 let, ulice.]

Domov asi pro mě znamená u maminy, nebo u bráchy. Ten byt, kde jsem vyrůstal. To je prostě jakoby můj domov. Tam se cítím hezky. [Filip, 27 let, ulice.]

Domov je jistota. Protože tam, kde byl můj domov, tam byl někdo, kdo mně stál za hodně moc a já jemu taky. A člověk se tam rád vracel, i když to bylo třeba, v době, kdy jsem pracoval v Holandsku. I když jsem byl v České republice, tak jsem trávil hodně hodin v práci, navíc do toho ještě hokej, sport a tak dále... Ale přeci jenom člověk měl takovýto zázemí, které společně vytvořil, a sedělo mu. A potom, když to všechno šlo do kytek, nebo spíš pod kytky, a to úplně do slova... Prostě pro mě domov už potom ztratil význam, který by měl mít... Už to je pro mě jen nestabilita, hledání a nenacházení... [Ivo, 42 let, ulice.]

Mít vlastní bydlení a mít kompletní rodinu, tátu pro děti a rovnocenného partnera, který mě bude brát takovou, jaká jsem, a nebude házet veškerou špínu na mě, i když tu špínu nese on. [Jana, 32 let, azylový dům pro rodiče s dětmi.]

Co pro mě znamená domov? Pro mě už nic, já už to tady jen dožívám. Pro mě už to nic neznamená. [Pavla, 63 let, azylový domů pro muže/ženy.]

Různorodé reflexi toho, co „domov“ znamená, odpovídají i výsledky odpovědí na otázku, zda se respondenti považují za osoby „bez domova“ (Tabulka 3) a které jsou v kontrastu vůči námi zvolenému vymezení cílové skupiny. „Pouze“ 78% respondentů sama sebe považuje za člověka bez domova, přičemž tento podíl je nejnižší u kategorie „azylový dům pro rodiče s dětmi“, kde je to 68%.

Tabulka 3: Považujete se za člověka bez "domova"?

	Ulice		Azylový dům pro muže/ženy		Azylový dům pro rodiče s dětmi		Úhrnem	
	Absolutně	V %	Absolutně	V %	Absolutně	V %	Absolutně	V %
Ano	84	80,8	12	80	26	68,4	122	77,7
Ne	20	19,2	2	13,3	12	31,6	34	21,7
Nedopovědělo	0	0	1	6,7	0	0	1	0,6

Dalším problémem při sebeurčení bezdomovství vyplývá ze samotného termínu „bezdomovec“, který má v běžném jazyce pejorativní konotaci a může být stigmatizující, třebaže někteří respondenti tuto skutečnost brali jako prostý fakt, nezbytnou daň.

Já to beru jako konstatování současného stavu. Mně je úplně jedno, jestli na mě někdo kouká hanlivě nebo ne. Lidi, kteří mě neživí, jsou mi v celku ukradený. Říkám to na rovinu, tvrdě, jak to prostě je. [Ivo, 42 let, ulice.]

Bezdomovec je hrozně hanlivý. Špatný. Člověk by se tak neměl vůbec označovat, protože to hrozně uráží. Každý člověk se může ocitnout v tísní. Je to vlastně regulérní nadávka. Když se řekne, člověk bez příštířeš nebo člověk v nouzi, tak je to něco jiného a budou s vámi jednat lépe, než když se řekne bezdomovec. Je to asi stejný, když se řekne Cikán nebo Rom. [Patrik, 29 let, ulice.]

Není tedy překvapující, že značná část oslovených (celkem 41%), se za „bezdomovce“ nepovažuje, přičemž to platí zejména pro ty, kteří žijí v azylovém domě, kde je to většina (73%, resp. 63%).

Já když jsem tady [v azylovém domě] se zas úplně za bezdomovce nepovažuji. [Monika, 27 let, azylový dům pro rodiče s dětmi.]

Tyto výsledky dále naznačují, že za „bezdomovce“ jsou obecně spíše považováni a sami sebe považují ti, kteří jsou bez střechy nad hlavou (viz Tabulka 4). Nicméně v rámci této skupiny jsou patrné rozdíly u některých mladších respondentů, kteří se vůči „bezdomovcům“ striktně vymezují a sami sebe označují jako „squatter“, ačkoli ve squatu nebydlí.

Já nejsem bezdomovec, takže žádnou Naději, Armádu spásy nevyužívám. Já nejsem bezdomovec, já sem squatter. Takže se mě to vůbec netýká. [David, 19 let, ulice.]

Někdo za to nemůže, že se dostane na ulici... Ale já [bezdomovec] nejsem... já jsem squatterka. [Veronika, 24 let, ulice.]

S ohledem na výše uvedené a dále s poukazem na celkově problematické definování bezdomovství, používáme v celé této zprávě termín „bezdomovec“ a jeho tvary v uvozovkách.

Tabulka 4: Označil byste sám/sama sebe za "bezdomovce"?

	Ulice		Azylový dům pro muže/ženy		Azylový dům pro rodiče s dětmi		Úhrnem	
	Absolutně	v %	Absolutně	v %	Absolutně	v %	Absolutně	v %
Ano	75	72,1	3	20	14	36,8	92	58,6
Ne	29	27,9	11	73,3	24	63,2	64	40,8
Neodpovědělo	0	0	1	6,7	0	0	1	0,6
Celkem	104	100	15	100	38	100	157	100

B.3. Občanství a místo trvalého bydliště

B.3.1. Občanství

Mezi „bezdomovci“ v Plzni převažují osoby s českou státní příslušností (celkově 84%). Nicméně tento podíl klesá v rámci kategorie „ulice“, u které bylo zjištěno celkem 20 osob s cizí státní příslušností (19%). Konkrétně se jednalo o 15 osob se slovenským občanstvím, čtyři Poláky a dva občany Lotyšska.

Tabulka 5: Složení respondentů dle státní příslušnosti

	Ulice		Azylový dům pro muže/ženy		Azylový dům pro rodiče s dětmi		Úhrnem	
	Absolutně	V %	Absolutně	V %	Absolutně	V %	Absolutně	V %
ČR	82	78,8	14	93,3	36	94,0	132	84,1
SR	15	14,4	1	6,7	2	5,3	18	11,5
PL	4	3,8	0	0,0	0	0,0	4	2,5
LVA	1	1,0	0	0,0	0	0,0	1	0,6
Neodpovědělo	2	1,9	0	0,0	0	0,0	2	1,3

Na základě kvalitativního šetření, ve kterém byly zastoupeny tři osoby s cizí státní příslušností, můžeme konstatovat, že většinou se pravděpodobně jedná o lidi, kteří přišli do České republiky za prací a během ekonomické krize o ní přišli, stejně tak následně i o ubytování. Mnohým, z nich pak okolnosti (dluhy, rodinné problémy, trestná činnost) stěžují či neumožňují návrat zpět do vlasti.

Jsem z Polska, kde mám ženu a děti. Pracoval jsem tady dva roky, ale teď není vůbec práce. [...] Teď nemám nic, nemám pas a nemám ani na lístek. [...]V Polsku nemůžu

pracovat...všechno mi vezmou, protože mám dluhy. [...] Jsem tady dva roky a ještě jsem neposlal domu ani korunu, nemůžu se vrátit, chápeš? [Karel, 32 let, ulice.]

Byli jsme tady s přítelem už před tím, pracovali jsme asi osm měsíců a vyhodili nás. No krize... Našli jsme si práci [doma] na Slovensku a vrátili jsme se, ale když jsme tam přijeli, tak nám řekli, že práce není. Tak jsme šli na černo na vlak a přišil jsme se zase sem [...] Nemáme občanky, tak se musíme pětkrát, šestkrát za den schovávat, protože furt kontrolují. Přítel má nějaký problémy [se zákonem]... [Veronika, 24 et, ulice.]

Je však třeba předpokládat, že celkový počet cizinců v Plzni, kteří jsou „na ulici“, může být mnohonásobně větší, neboť jejich sociální sítě jsou uzavřené a častěji spadají do kategorie tzv. skrytého bezdomovství. Na druhou stranu je otázkou přístupu, zda cizince, v případě že mají bydlení ve své vlasti (což dva informátoři v rámci kvalitativního dotazování neměli), lze za „bezdomovce“ považovat.

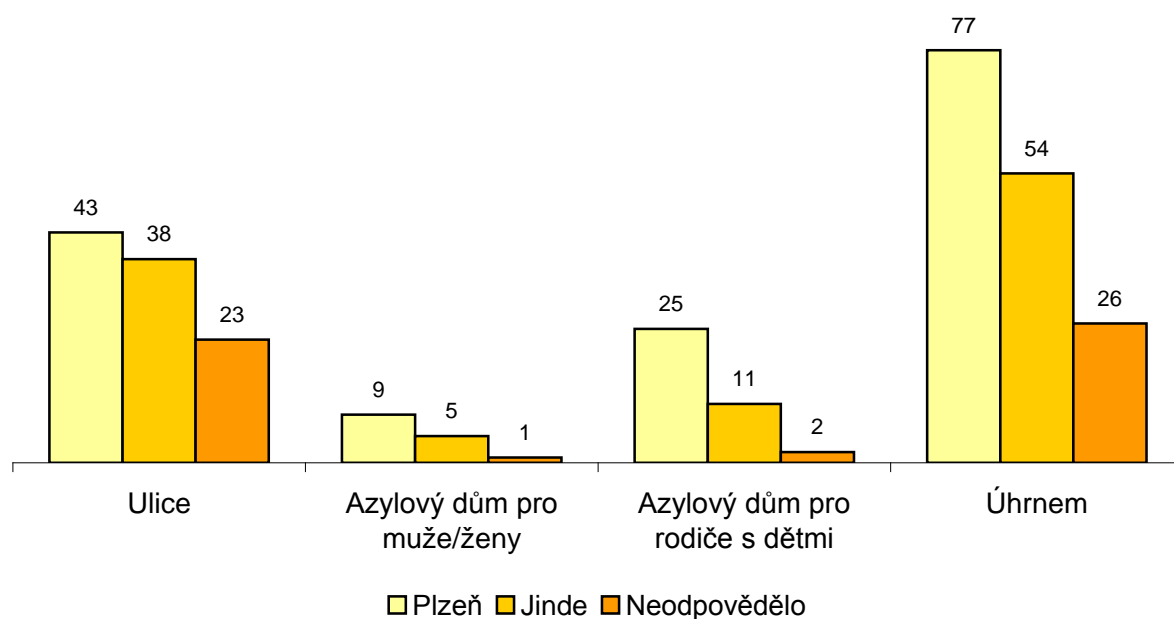
B.3.2. Místo trvalého bydliště

Výskyt bezdomovství je primárně spojen s většími městy, která jednak „bezdomovce“ ve větší míře generují, ale hlavně je i absorbují, a to díky příznivým ekologickým podmínkám urbánního prostředí, které umožňují efektivní vytváření subsistenčních strategií (Průdková 2008:12). Tomu nasvědčují i výsledky šetření, které ukazují (Tabulka 4, Graf 3, Tabulka 5), že celkem 50% respondentů má trvalé bydliště v jiné obci než v Plzni a 14% v jiném, než Plzeňském kraji. Vyšší počet osob s trvalým bydlištěm mimo Plzeň, resp. mimo Plzeňský kraj je přitom zastoupen v kategorii „ulice“. Je třeba si rovněž povšimnout, že celkem 26 respondentů na tuto otázku neodpovědělo, přičemž značná část z nich jednoduše neznala odpověď.

Tabulka 6: Složení respondentů dle trvalého místa bydliště (obce)

	Ulice		Azylový dům pro muže/ženy		Azylový dům pro rodiče s dětmi		Úhrnem	
	Absolutně	v %	Absolutně	v %	Absolutně	v %	Absolutně	v %
Plzeň	43	41,3	9	60	25	65,8	77	49
Jinde	38	37,6	5	33,5	11	28,6	54	32,9
Neodpovědělo ¹²	23	22,1	1	6,7	2	5,3	26	16,6

¹² Většina respondentů, kterou jsou zahrnuti v kategorii „nedopovědělo“ nevěděla, kde trvalé bydliště v současnosti mají.

Graf 4: Složení respondentů dle místa bydliště – obce (absolutní čísla)**Tabulka 7: Složení respondentů dle místa trvalého bydliště – kraje**

	Ulice		Azylový dům pro muže/ženy		Azylový dům pro rodiče s dětmi		Úhrnem	
	Absolutně	v %	Absolutně	v %	Absolutně	v %	Absolutně	v %
Plzeňský	63	60,6	13	86,7	33	86,8	109	69,4
Karlovarský	4	3,8	1	6,7	0	0	5	3,2
Středočeský	3	2,9	0	0	2	5,3	5	3,2
Hlavní město Praha	4	3,8	0	0	0	0	4	2,5
Ústecký	1	1	0	0	1	2,6	2	1,3
Jihočeský	1	1	0	0	0	0	1	0,6
Jihomoravský	1	1	0	0	0	0	1	0,6
Liberecký	1	1	0	0	0	0	1	0,6
Olomoucký	1	1	0	0	0	0	1	0,6
Východočeský	1	1	0	0	0	0	1	0,6
Zlínský	1	1	0	0	0	0	1	0,6
Nedopovědělo ¹³	23	22,1	1	6,7	2	5,3	26	16,6

Důvody příchodu do Plzně, jak naznačily kvalitativní rozhovory, byly velmi různorodé, přičemž většinou se jednalo o souhrn různých více či méně náhodných faktorů, pomineme-li fakt, že Plzeň je krajským městem a čtvrtým největším městem ČR, a tvoří tak přirozenou absorpční kapacitu. Nicméně část respondentů s trvalým pobytem mimo Plzeň, zde pobývala již před ztrátou bydlení.

¹³ Většina respondentů, kterou jsou zahrnuti v kategorii „nedopovědělo“ nevěděla, kde trvalé bydliště v současnosti mají.

Já jsem rozený Pražák. [...] Byli jsme opilí s kamarádem na Smíchovském nádraží a já mu povídám: „Tak kam pojedeme?“. Kamarád řekl, že orel Plzeň a panna Hradec Králové. Hodili jsme si, padla Plzeň, tak jsme sem jeli. Přijeli jsme na černo vlakem ve dvě hodiny ráno, vyspali se ve vagónu a dopoledne jsme šli před Tesco, kde jsme potkali pankáče, který nás tady nechal pár dní bydlet. Po třech měsících jsem se vrátil zase nazpátek do Prahy. Tam jsem bydlel u maminky, která mě zase vyhodila...od té doby jsem zase tady. [David, 19 let, ulice.]

...já jsem tady teprve od minulé středy. [...] Byl jsem nejdříve na léčení v Ostrově a pak mi pan primář doporučil, jestli bych nechtěl zkusit ještě v Dobřanech pokračování. Tam jsem skončil a přijel do Plzně. Chci se tady trochu rozkoukat a uvidím..., je to otázka hlavně zaměstnání. Zatím tady [na noclehárně] využívám možnosti přebývat, protože na ulici bych byl nerad. [Ivo, 42 let, ulice.]

Pocházím východních Čech, kde jsem žil přes čtyřicet let a kde mám trvalé bydliště. Jinak žiji v Českých Budějicích. V Plzni jsem dva měsíce [...] jak říkám, já jsem tady na návštěvě. [Jiří, 45, ulice.]

Narodila jsem se v Plzni, ale od malička jsem žila ve Stříbře. Dva roky jsem tady pracovala na Borských polích. O práci jsem přišla a tím pádem mě vyhodila z bytu kamarádka, u které jsem bydlela. [Eva, 25 let, ulice.]

B.3.3. Vlastnictví dokladu totožnosti

S otázkou trvalého bydliště a občanství souvisí do jisté míry i otázka vlastnictví dokladu totožnosti, jenž je důležitým ukazatelem situace, ve které se daný jedinec bez domova nachází. V případě, že jedinec doklad totožnosti nevládní, nejenom, že se komplikují možnosti zlepšení jeho sociální situace, ale hrozí její zhoršení v důsledku prohlubující se exkluze z institucí většinové společnosti a úpadku do ilegality. Otázka vlastnictví dokladu totožnosti je však směrodatná především pro osoby bez střechy nad hlavou, neboť u respondentů z azylových domů je standardně nezbytným předpokladem pro získání ubytování v těchto zařízeních. Jak ilustruje Tabulka 8, kladně na otázku, zda vlastní doklad totožnosti, odpovědělo v případě „ulice“ 81% respondentů, tj. celkem 20 z nich uvedlo, že žádný doklad totožnosti nevládní.

Tabulka 8: Vlastnictví dokladu totožnosti

	Ano		Ne	
	Četnost	v %	Četnost	v %
Ulice	84	80,8	20	19,2
Azylový dům pro muže/ženy	15	100,0	0	0,0
Azylový dům pro rodiče s dětmi	37	97,4	1	2,6
Celkem	136	86,6	21	13,4

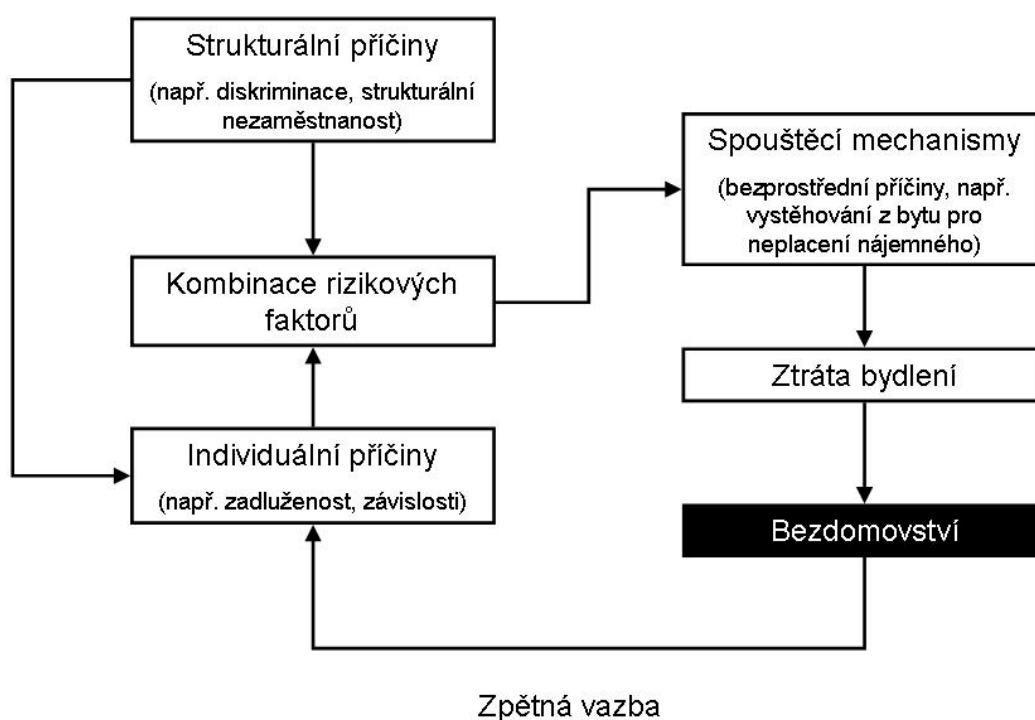
Z kvalitativních rozhovorů vyplynulo, že doklad totožnosti většinou tito respondenti ztratili, byl jim odcizen, a nebo jim byl uzmut jako zástava.

...před týdnem jsme akorát ztratili doklady. Byli jsme na koncertě a pak jsme spali na nádraží a tam, nevím, jestli je nám ukradli, a nebo jsme ztratili. Veronika, 24 let, ulice.

...pas jsem nechal v nemocnici, vzali mi jej, protože nemám pojištění. Nechal jsem ho tam a odešel. Karel, 32 let, ulice.

B.4. Zátřata bydlení

V následující části se zaměříme na důvody ztráty bydlení tak, jak je uváděli respondenti a v případě kategorie „ulice“ se dále budeme věnovat způsobu nocování respondentů. U uváděných způsobů ztráty bydlení je třeba brát v úvahu, že se jedná o subjektivně vnímané důvody, které mohou být v rozporu se skutečností a které jsou často *konsekvencí* problémů jiných. Ztrátu bydlení tak není možné ve většině případů chápat jako *izolovanou* příčinu, ale jako *dílčí faktor*, jehož konečným důsledkem je bezdomovství. Jinými slovy řečeno, ztráta bydlení je u značné části osob bez domova následkem individuálních příčin (např. toxikomanie) a strukturálních příčin (např. finanční krize – nezaměstnanost), přičemž nelze jednoznačným způsobem stanovit kauzálně lineární vztah. Uvedenou myšlenku ilustruje následující nákres.



Nejčastěji důvody ztráty bydlení, které respondenti uváděli, shrnuje Tabulka 7, ze které je patrné, že nejvíce jmenovali příčinu v podobě neshody s rodiči či příbuznými, rozvod, neplacení nájemného a ztrátu bydlení či ubytování v důsledku ztráty zaměstnání. Rozpad rodiny obecně (rozvod, neshoda) se tedy na celkové míře uváděných důvodů podílí

celkem ve 42%. Poněkud odlišná situace je u kategorie azylové domy pro muže/ženy, kde naopak významně převyšuje důvod v podobě neplacení nájemného (47%).

Tabulka 9: Způsob ztráty bydlení

	Ulice		Azylový dům pro muže/ženy		Azylový dům pro rodiče s dětmi		Souhrnně	
	Četnost	V %	Četnost	V %	Četnost	V %	Četnost	V %
Neplacení nájemného	16	15,4	7	46,7	5	13,2	28	17,8
Exekuce nemovitosti	4	3,8	1	6,7	3	7,9	8	5,1
Ztráta služebního bytu/ubytování	15	14,4	0	0	1	2,6	16	10,1
Neshoda s rodiči, příbuznými	25	24	3	20	8	21	36	22,9
Rozvod	21	20,2	1	6,7	8	21,1	30	19,1
Nikdy neměl/a	6	5,8	0	0	2	5,3	8	5,1
Jiný	8	7,7	2	13,4	1	2,6	11	7,0
Smrt druha/družky	2	1,9	0	0	0	0	2	1,3
Návrat z vězení	4	3,8	0	0	0	0	4	2,5
Podvod	2	1,9	0	0	1	2,6	3	1,9
Domácí násilí	0	0	1	6,7	4	10,5	5	3,2
Ukončení nájmu, vystěhování	0	0	0	0	3	7,9	3	1,9
Neodpovědělo	1	1	0	0	2	5,3	3	1,9

Pro ilustraci konkrétních faktických důvodů, které mohou vést ke ztrátě bydlení, můžeme využít výpovědí našich informátorů. Avšak je třeba mít neustále na zřeteli, jak je naznačeno výše, že tyto důvody jsou pouze vrcholkem ledovce příčin bezdomovství našich informátorů, navíc často stylizovanými.

Přišel jsem z výkonu trestu za to rozkrádání socialistického majetku..., žil jsem si dobře, ale nemohl jsem si dovolit napsat auto a barák na sebe, aby mi to nesebrali. Tak jsem to napsal na sestru. No a po nějaké době jsem přišel domů a sestra mi říká: „Brácho, nedá si nic dělat, budeš muset odejít“. Říkám: „počkej, já tady mám barák, auto, všechno“. Ona řekla, že moje tam není nic. Nemohl jsem to pochopit a pořád jsem jí říkal, že problémy nedělám, nepiji, ostudu rodině nedělám... No holt jsem musel odejít. [Bohumil, 53 let, ulice.]

...byla jsem mláčená, třískaná, takže jsem odtamtud [z podnájmu od přítele] raději utekla. Sbalila jsem si co jsem mohla, dala si to do úschovny a odjela jsem pryč. [Iveta, 39 let, ulice/ubytovna.]

Po rozvodu jsem nechal manželce byt a šel jsem zpátky k rodičům, otec zemřel a máma prodala byt a šla bydlet do domova s pečovatelskou službou. Já jsem si pronajal byt no... a pak nebylo na nájem. [Karel, 41 let, ulice.]

Žila jsem v docela spokojeném manželství, jo. Ale po revoluci se to prostě nějak zamíchalo, neplatili jsme byt a přišli jsme o něj. Takže na vylili na ulici, ze dne na den, a museli jsme si něco shánět. Já jsem nevěděla, kam mám jít, tak mi jedna paní poradila, že tady je tady ten azyl, že by mě tady mohli nechat, abych si mohla vyřídit ty svoje nejnnutnější věci, abych měla střeš nad hlavou a nemusel spát na ulici. [Marie, 62 let, azyl pro muže/ženy.]

Byly to hlavně neshody s matkou a prostě jsme už spolu bydlet nemohli... Tak proto, že ona si našla o hodně mladšího přítele, který nemá rád děti a já už tenkrát měla tříletého syna. Tak ten tam dělal hodně velký problémy... [Monika 27 let, azylový dům pro rodiče s dětmi.]

...můj druh prostě neplatil. A já sem to zjistila, když už bylo pozdě a pak to šlo šupem, protože neměl odvalu mi to říct. [Pavla, 63 let, azylový dům pro muže/ženy.]

Měl jsem parťáka, on byl komunista, byl v partaji a já ho tenkrát požádal o byt a za tři dni mi takhle donesli klíč. Tak jsem doma pobyl, jenomže jak se říká, já mám toulavý boty. Tak jsem zmiznul, byl jsem chvíli v Mělníku, Praze, v Ústí, zkrátka všude. No a doma jsem nájem neplatil, takže mi ho vzali. [Zdeněk, 46 let, azylový dům pro muže/ženy.]

Maminka mě znovu vyhodila z bytu..., měl jsem nařízenou exekuci, Maminka to za mě zaplatila, vzala mi klíče, vyměnila fabku od dveří a řekla "jdi do hajzlu". Tak sem šel, a od té doby sem tady. [...] [David, 19 let, ulice.]

B.4.1. Způsoby a formy nocování – kategorie ulice

Jakým způsobem neexistenci bydlení řeší respondenti z kategorie „ulice“, shrnuje Tabulka 8. Vzhledem k tomu, že tyto strategie se mohou den od dne lišit, respondenti měli možnost zvolit více odpovědí. Celkem 36 z nich uvedlo, že nejčastěji spí v parcích, na nádraží, v odstavených vagónech, v kanálech atp. Druhé nejčastější uváděné místo nocování byla noclehárna v Domově sv. Františka (26 respondentů). Následovaly nezákonně obsazené budovy (16 respondentů) a nezákonně obsazené pozemky (15 respondentů). Pouze čtyři respondenti uvedli, že někdy přespávají v komerční ubytovně.

Tabulka 10: Nejčastější způsoby nocování – kategorie ulice

	Četnost odpovědí	v %
Na ulici (parky, nádraží, kanály atp.)	36	34,6
V noclehárně	26	25,0
Ve squatu, nezákonně obsazené budově	16	15,4
Na nezákonně obsazeném pozemku, v zahradní chatce	15	14,4
U známých, přátel	5	4,8
Chatka, garáž – legálně	5	4,8
V komerční ubytovně	4	3,8
Ostatní	2	1,9

Mezi respondenty, kteří nevyužívají služeb noclehárny a nocují nejčastěji v obsazených budovách, patřili ti mladší, kteří se explicitně vymezovali vůči ostatním „bezdomovcům“ a sami sebe označují jako „squatter“ či jako „pankáče“. A dále ti, kteří shledávali pravidla uplatňovaná v noclehárně za příliš svazující, a nebo kvalitu a podmínky ubytování za nevyhovující (přelidněnost, sdílení prostoru s cizími lidmi atp.). Celkově tyto lidé označovali spaní v obsazené budově za nejvýhodnější strategii. Z analyzovaných rozhovorů dále vyplývá, že v obsazených budovách žijí respondenti v „partách“, které, ačkoli se v čase mění, mají stabilní jádro a čítají v okamžiku maximálně deset osob, mezi nimiž se vytvářejí silné sociální vazby. Tyto silné sociální vazby jsou efektivní adaptací na bezdomovství a projevují se např. ekonomickou reciprocitou mezi jednotlivými členy sítě, která znamená, že statky, včetně finančních, jdou děleny rovným dílem.

...s kamarády máme squatt. Tři jsme tam na heráku, takže mezi sebou paříme víc, jinak je nás tam sedm nebo osm. [...] Benga o nás ví, zatím tam nikoho neseřeme, takže oni neseřou nás.

Je to rozhodně lepší než nocovat někde na lavičce. Jaké jsou výhody? Když začne pršet, tak jsme schovaní. Dřív jsem přespával v průchodech v panelácích, v sušárnách. Ty průchody bývají otevřené, takže když vytrhneš dveře od té sušárny tak tam můžeš spát, ale taky tam můžeš někoho srát. Když chodí lidi ráno do práce a ty třeba chrápeš, tak tě uslyší a zavolají policajty. Ale tady v tom squattu, co teď jsme, tam nás nikdo nevyhazuje. [Filip, 27 let, ulice.]

Přespáváme tady v bývalé XXX, všichni společně, celá parta. Opravdu je to dobré bydlení. Máme tam matrace, deky, postele. [...] Kdo to tam připravil to nevím, já už jsem přišla k hotovému. [...] Žijeme nás tam teď asi sedm. [Iveta, 39 let, ulice.]

Spal jsem v lese, pak jsem potkal tady kamarády, které jsem už znal, a oni mi řekli, ať jdu k nim, tak od té doby jsem tady, teď to je rok, co tu jsem. Tady je to fajn. [...] Máme vevnitř postele, kamna všechno. Na nádraží bych nešel. [...] Teď je nás tu pět, ale bylo nás tady i devět, ale všechno se to rozuteklo. [Hans, 66 let, ulice.]

V zimě jsem spal v Borském parku... no a od včerejška spím v bývalých XXX, kam mě kluci od včera vzali. Tam je to v pohodě. [Adam, 55 let, ulice.]

Ne všichni však jsou v nestandardních ubytovacích podmínkách nelegálně. Někteří tam pobývají s vědomím majitele a dokonce za úplatu.

Máme teď něco legálního s kamarádem, bydlíme v garáži a platíme nájem pět set měsíčně. Jsem za rád za tu cenu, mohlo to být třeba 4 000, ale za 500 je v pohodě. My jsme tam měsíc, on už asi rok... Bydlí nás tam asi šest. [David, 19 let, ulice.]

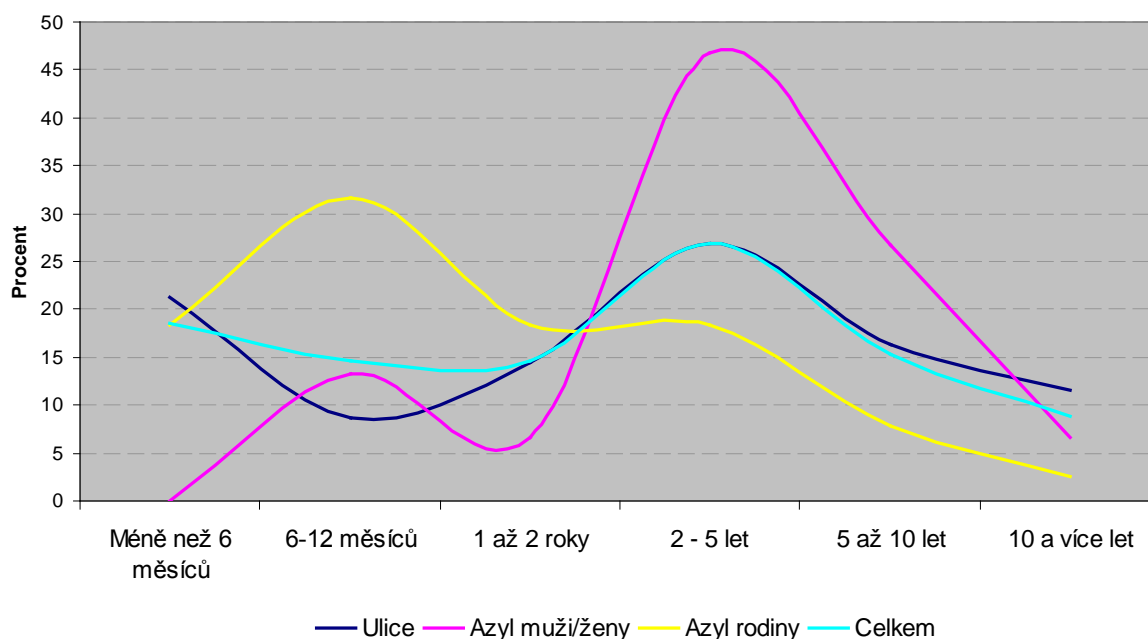
...žijeme v garáži a nedaleko je les, kde si vaříme a tak. Je nás tam teď pět, ale bývalo nás sedm. [...] Ještě teď potřebujeme sehnat na nájem, protože za tu garáž platíme 500. [Veronika, 24 let, ulice.]

B.5. Délka bezdomovství

Tabulka 11 a Graf 5 shrnuje zjištěná data o délce bezdomovství, ze kterých je zřetelné, že obecně převažuje mírně střednědobá délka bezdomovství (1 rok až 5 let), kterou uvedlo 41% všech dotazovaných. Následuje krátkodobé bezdomovství v délce do 12 měsíců (33% dotázaných). Dlouhodobě bez domova je pak 24% respondentů.

Tabulka 11: Délka bezdomovství

	Ulice		Azylový dům pro muže/ženy		Azylový dům pro rodiče s dětmi		Souhrn	
	Četnost	v %	Četnost	v %	Četnost	v %	Četnost	v %
Méně než 6 měsíců	22	21,2	0	0	7	18,4	29	18,5
6-12 měsíců	9	8,7	2	13,3	12	31,6	23	14,6
1 až 2 roky	15	14,4	1	6,7	7	18,4	23	14,6
2 - 5 let	28	26,9	7	46,7	7	18,4	42	26,8
5 až 10 let	17	16,3	4	26,7	3	7,9	24	15,3
10 a více let	12	11,5	1	6,7	1	2,6	14	8,9
Neodpovědělo	1	1	0	0	1	2,6	2	1,3
Total	104	100	15	100	38	100	157	100

Graf 5: Délka bezdomovství (v %)

Pokud se zaměříme na výsledky na úrovni dílčích kategorií, jsou zde patrné odlišné tendence. Nejkratší délku bezdomovství vykazují klienti azylových domů pro rodiče s dětmi, kde 50% z nich je bez domova méně než 12 měsíců, což je ovlivněno tím, že azylový pobyt by neměl zpravidla přesahovat jeden rok. Nezanedbatelným faktorem, který zde bude hrát roli, je skutečnost, že se jedná o skupinu osob, u které je zřejmě největší pravděpodobnost získání obecního bytu z důvodů sociální potřebnosti, případně jiného bydlení díky vyššímu ekonomickému potenciálu.¹⁴

Naopak nejdéle jsou v průměru bez domova respondenti z azylových domů pro muže a ženy, ačkoli tento typ služby funguje na stejném principu, jako předešlý. Vysvětlujícím činitelem je, že se zpravidla jedná o osoby, které před tím byli delší dobu bez přístřeší a v azylovém pobytu jsou kvůli svému zdraví či stáří. Dále se jedná o skupinu osob, u níž je naopak nejvyšší pravděpodobnost získání bydlení, a to proto, že je zde zastoupeno nejvyšší procento osamocených osob v neproduktivním věku, se zdravotními obtížemi a bývalých neplatičů nájemného (viz výše), kteří nemají prakticky šanci získat obecní byt a nemají ani dostatečný ekonomický potenciál k získání nájmu/pronájmu v soukromém sektoru.

U skupiny respondentů bez přístřeší mírně převažuje střednědobé bezdomovství (41%), ale významně je zde stoupeno krátkodobé (30%) i dlouhodobé bezdomovství (28%). Délku bezdomovství v rámci této skupiny s ohledem na věk shrnuje Tabulka 12, která ukazuje, že ačkoliv obecně délka bezdomovství roste s věkem, neplatí to pro věkovou kategorii 35-44 let,

¹⁴ Jedná se o skupinu v produktivním věku, paradoxně nečastěji zaměstnanou a s případnou ekonomickou podporou partnera.

u které je bezdomovství v průměru kratší než u věkové kohorty 25-34 let.¹⁵ U nejmladší věkové skupiny je krátkodobé bezdomovství, jak ukázaly kvalitativní rozhovory, někdy opakované, kdy se na čas informátoři vrací zpátky k rodičům.

Tabulka 12: Délka bezdomovství v rámci kategorie „ulice“ dle věkových kohort (v %)

	Méně než 6 měs.	6 až 12 měs.	1 až 2 roky	2 až 5 let	5 až 10 let	10 a více let
18-24 let	41,2	5,9	17,6	17,6	17,6	0
25-34 let	14,3	7,1	14,3	35,7	14,3	7,1
35-44 let	33,3	16,7	11,1	22,2	11,1	5,6
45-54 let	16,7	5,6	8,3	33,3	22,2	13,9
55-64 let	6,7	6,7	26,7	26,7	6,7	26,7
65 a více let	0	25	25	0	25	25

B.6. Vzdělání

Zaměříme-li se na složení respondentů dle vzdělání, jak je uvedeno v Tabulce 10 (viz též Graf 4), můžeme vidět, že převládá vzdělání základní. Nicméně jsou zřetelné rozdíly mezi jednotlivými kategoriemi bezdomovství. Mírně vyšší vzdělanostní status měli respondenti bez střechy nad hlavou, u nichž bylo zjištěno celkem 24% osob s středním vzděláním s maturitou a dokonce 4 osoby s vysokoškolským vzděláním. Pokud bychom vzali v úvahu jako další proměnnou věk, zjistili bychom, že na tomto výsledku se podílejí věkové kohorty 35–44 let, 45-54 let a 54-64 let, jejichž vzdělanostní status je výrazně vyšší než zbylých tří. Nižší vzdělanostní status nejmladších věkových kohort – třebaže se vzdělanostní úroveň populace neustále zvyšuje – může být způsoben tím, že individuální problémy, které se podílejí na bezdomovství, se začínají objevovat již v době studia střední školy a vedou k jejímu nedokončení.

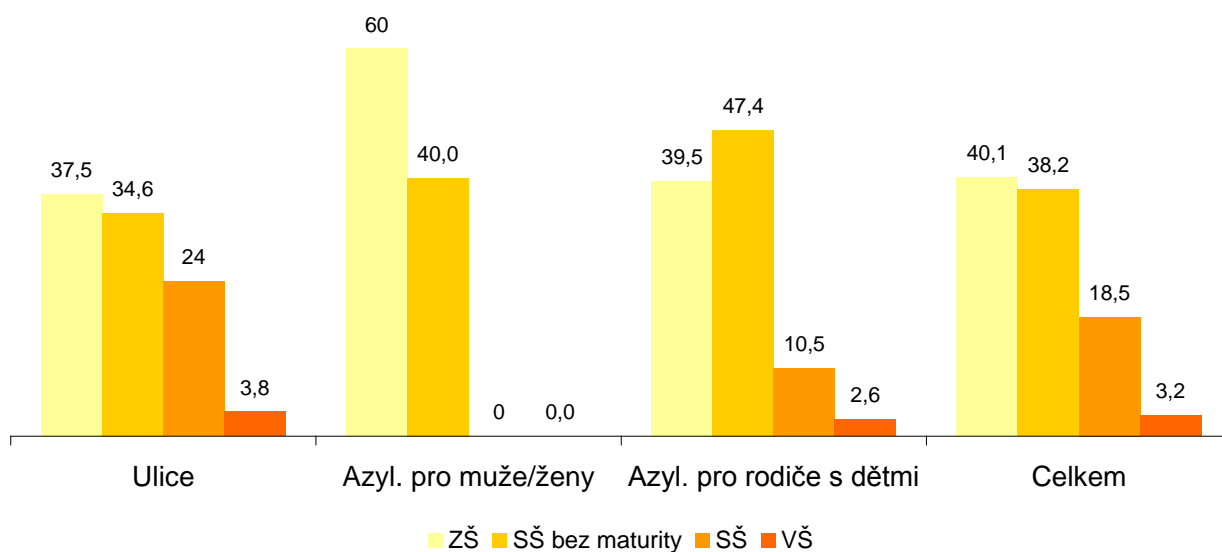
...chodil jsem na tříleté učiliště a to jsem nedodělal. Měsíc před závěrečkama jsem odešel, protože mě chtěli vyhodit kvůli neomluveným hodinám. [David, 19 let, ulice.]

Vzdělání mám základní, protože jsem začal brát drogy už na střední, takže pak jsem na tu školu sral. [Filip, 27 let, ulice.]

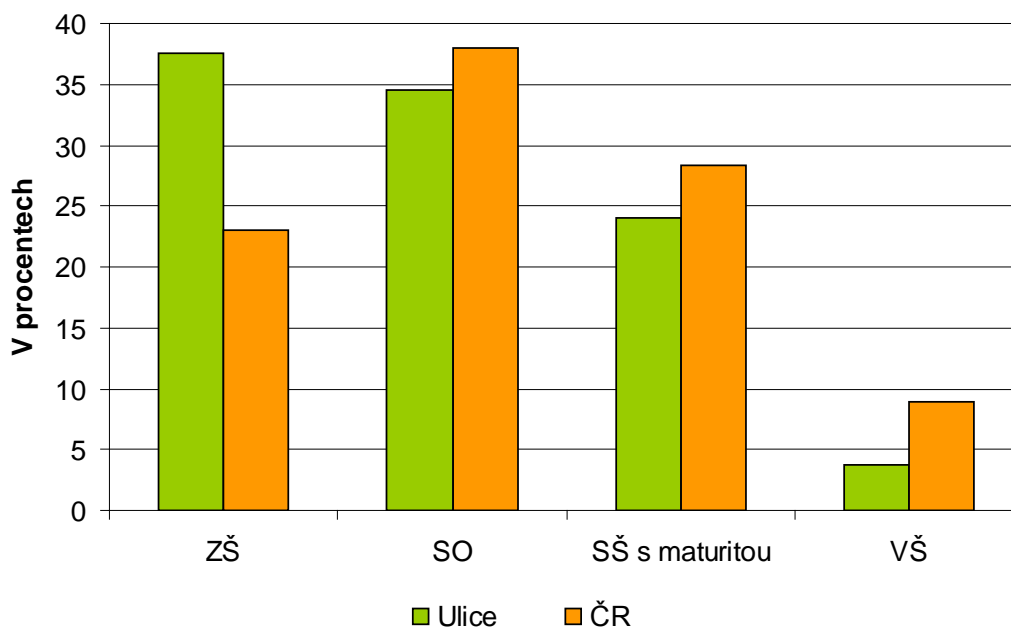
Tabulka 13: Složení respondentů dle vzdělání

	Ulice		Azylový dům pro muže/ženy		Azylový dům pro rodiče s dětmi		Úhrnem	
	Absolutně	v %	Absolutně	v %	Absolutně	v %	Absolutně	v %
ZŠ	39	37,5	9	60	15	39,5	63	40,1
SO	36	34,6	6	40	18	47,4	60	38,2
SŠ	25	24	0	0	4	10,5	29	18,5
VŠ	4	3,8	0	0	1	2,6	5	3,2
Celkem	104	100	15	100	38	100	157	100

¹⁵ Na základě dostupných dat nejsme tuto odchylku schopni interpretovat.

Graf 6: Složení respondentů dle vzdělání (v %)

Celkově můžeme říct, že vzdělanostní status zkoumaného vzorku je překvapivě vysoký, což naznačuje následující Graf 7, ve kterém porovnáváme vzdělanostní strukturu respondentů z kategorie „ulice“ se vzdělanostní strukturou obyvatelstva České republiky, tak jak byla zjištěna v rámci Sčítání, lidu, domů a bytů v roce 2001.¹⁶

Graf 7: Srovnání vzdělanostní struktury kategorie „ulice“ s populací ČR

¹⁶ http://www.demografie.info/?cz_vzdelani= [20.06.09]

B.7. Ekonomika

Ekonomické postavení je v moderní tržní společnosti bez pochyby nedůležitějším statusem (tzv. „master status“), který ovlivňuje celkovou sociální pozici člověka a je jeho základní charakteristikou. Je proto logické, že ti lidé, kteří žijí na okraji společnosti, se primárně – nikoliv však nezbytně – vyznačují tím, že jejich ekonomické postavení je nízké. Lidé bez domova jsou toho příkladem *par excellence* a chudoba je primárním definičním znakem bezdomovství. V následující části se proto zaměříme na vybrané ekonomické aspekty bezdomovství, kterými jsou zaměstnanost, resp. nezaměstnanost, specifické subsistenční strategie „bezdomovců“ a dále na problematiku předluženosti.

B.7.1. Nezaměstnanost

Ztráta zaměstnání je v některé literatuře chybně uváděna jako příčina bezdomovství (Průdková 2008:16). Příčinou je však potencionálně pouze v situaci, kdy je spojena i se ztrátou služebního bydlení. Ztráta zaměstnání je – i díky systému sociálního zabezpečení – nikoli příčinou bezdomovství, ale rizikovým faktorem, který u lidí, jež jsou ohrožení i v jiných oblastech, *může* vést k bezdomovství (viz nákres v části B.4) (Fitzpatrick et al. 2004). Nezaměstnanost a ve velké míře i nezaměstnatelnost – která může (ale nemusí) být *následná* v kontextu samotného faktu bezdomovství – je dále jedním z hlavních faktorů, který jedince v situaci bezdomovství udržuje.

Z celkového souboru uvedlo 60% respondentů, že jsou nezaměstnaní, přičemž u osob bez střechy nad hlavou to bylo 75%. Nejvyšší míru zaměstnanosti (21%) uváděli respondenti(-ky) z azylových domů pro rodiče a děti, u kterých dále převažovali respondenti(-ky) na mateřské dovolené. Značně negativním ukazatelem je, že ve všech sledovaných kategoriích převažuje nezaměstnanost dlouhodobá (32%) nad krátkodobou (27%).¹⁷

¹⁷ Dlouhodobou nezaměstnaností zde rozumíme nezaměstnanost delší než 12 měsíců.

Tabulka 14: Ekonomické postavení

	Ulice		Azylový dům pro muže/ženy		Azylový dům pro rodiče s dětmi		Souhrn	
	Četnost	V %	Četnost	V %	Četnost	V %	Četnost	V %
Zaměstnaný ¹⁸	11	10,6	2	13,3	8	21,1	21	13,4
Nezaměstnaný krátkodobě	35	33,7	1	6,7	6	15,8	42	26,8
Nezaměstnaný dlouhodobě	41	39,4	2	13,3	7	18,4	50	31,8
Nezaměstnaný trvale	2	1,9	0	0	0	0	2	1,3
Na mateřské	0	0	0	0	16	42,1	16	10,2
V částečném invalidním důchodu	2	1,9	3	20	0	0	5	3,2
V plném invalidním důchodu	6	5,8	5	33,3	0	0	11	7,0
Ve starobním důchodu	4	3,8	2	13,3	0	0	6	3,8
Nedopovědělo	3	2,9	0	0	1	2,6	4	2,5
Celkem	104	100	15	100	38	100	157	100,0

Důvody nezaměstnanosti jsou, stejně tak jako ztráta bydlení, resp. obecně bezdomovství, komplexní a nelze zde zpravidla jmenovat konkrétní příčinu. Na strukturální úrovni to může být např. ekonomická krize, jejíž vliv se skutečně u některých informátorů potvrdil, v kombinaci s nízkým vzdělanostním statutem a nedostatečnou praxí, tj. individuálním faktorem atp. Mezi subjektivně označované příčiny nezaměstnanosti v rámci rozhovorů patřil věk, zdravotní stav, nedostatečné vzdělání či ekonomická krize.

Podívej se já, už sem byl kolikrát i na pracáku, není mi to nic platný. Já tam přijdu a oni řeknou: „Jste starej chlap, patříte do starého železa“. A nevezmou mě nikde. Co můžeš potom dělat? Přece si nehodíš mašli ne? Rád bych se po práci pídil, ale kde tě vezmou...? [Bohumil, 53 let, ulice.]

...do práce Vás nikdo nevezme, to je samozřejmý, dnes ani mladí nedostanou práci. A hlavně, to zdraví už taky není, tuhle mě bolí, tamhle mě píchá... [Marie, 62 let, azylovým dům pro muže/ženy.]

Naposledy jsem měl práci touhle dobou, to bylo před třemi lety, vydělal jsem si i dvacet tisíc čistého měsíčně, takže pohoda. No a pak přišel ten průšvih s tím srdcem [infarkt] a od té doby jsem v háji. Do práce mě nikde nechtějí, všude mají dost zdravých... [Zdeněk, 46 let, azylový dům pro muže/ženy.]

...je to špatný, teď práce není. Všichni moji kamarádi jsou na dlažbě, předtím to tak nebylo, minulý rok to bylo ještě dobré, ale teď ne. Práci neseženeš, protože prostě teď není. [Karel, 32 let, ulice.]

Dnes Vás do práce nevezmou. Jsem vyučený a oni na to řeknou: „Máte zkušenost, máte odpracováno?“. Nemám! A taky mě nevezmou. [Patrik, 29 let, ulice.]

Pracovali jsme s přítelem tady osm měsíců, pak nás vyhodili. Krize no... Práci jsme sháněli, zkoušeli jsme agentury, ale nic nemají, protože je ta krize. [...] Teď nemáme doklady, takže nic shánět nemůžeme... [Veronika, 24 let, ulice.]

¹⁸ Je pravděpodobné, že ačkoli jsme se při vyplňování dotazníků ptali výslovně na legální zaměstnání, odpověděli na tuto otázku někteří respondenti pozitivně, třebaže vykonávají různé příležitostné práce na černo. Této domněnce naznačuje srovnání s uváděnými hlavními zdroji příjmů, kterou jsou prezentovány níže.

Zkoušela jsem teď hledat brigády a ptala se po agenturách. Ale chtějí středoškolský, vysokoškolský vzdělání. [...] Já nechci tvrdit, že prostě není práce. Myslím, že když chceš, tak si jí najdeš, ale já jsem jí prakticky sháněla od půlky prosince, to mě vlastně vyhodili z té předchozí, a našla jsem práci, ale nebyla jsem jí způsobilá zdravotně vykonávat, protože jsem neprošla vstupní zdravotní prohlídkou. [Eva, 25 let, ulice.]

Relativně málo často naopak informátoři uváděli čistě osobní příčiny toho, proč přišli o zaměstnání a jsou nezaměstnaní.

...nechci sám sebe chválit, ale každou tu práci, co jsem dělal – dělal jsem v Panasonicu, v Carefouru, kontrolora – jsem dělal dobře. I to posrané doplňování jsem prostě uměl. Uměl jsem ten svůj úsek, ten svůj regál nabouchat tak, aby to fakt bylo všechno krásně srovnané. Nabouchal jsem to rajčaty a paprikami do barvy tak, že z toho bylo všichni nadšení. V každé té posrané práci jsem bral vždycky ty největší prémie. Nikdy mě nevyhodili z jejich strany. Vždycky jsem zrovna ulítl na tom héru nebo jiných drogách na nějaké pařbě a do té práce jsem už nepřišel a vysral se na ní. [Filip, 27 let, ulice.]

...ta tragédie mě poznamenala natolik, že už jsem prostě nedokázal zakotvit v nějakém zaměstnání na dlouhou dobu. Nebyl problém si najít zaměstnání, ale mně to tam třeba po roce přestalo bavit a šel jsem zase někam dělat něco jiného. [Ivo, 42 let, ulice.]

B.7.2. Zdroje příjmů a subsistenční strategie

Vzhledem k tomu, že většina respondentů, resp. obecně „bezdomovců“ je nezaměstnaných, je třeba se zaměřit na ostatní zdroje příjmů, jako jsou sociální dávky, příležitostné práce na černo („fušky“, „melouchy“, „somrování“) atp. Sociální postavení respondentů se značně liší podle kategorie bezdomovství, a proto je nutné se jím zabývat zvlášť. Např. u osob, které jsou v azylovém pobytu, je vyšší než u těch, kteří žijí přímo na ulici, čemuž odpovídá i jejich ekonomický status, resp. subsistenční strategie: zpravidla nesomrují, častěji pobírají různé formy sociálních dávek atp.

Tomu odpovídají i údaje, kterou jsou uvedeny v Tabulce 15 a které se týkají respondentů z azylových domů pro muže či ženy. Z příjmových zdrojů v 60% převažují starobní či invalidní důchody, následují obecně sociální dávky (27%) a dále jsou už jen zastoupeny příjmy z legálního pracovního poměru, které deklarovali celkem tři respondenti.

Tabulka 15: Zdroje obživy (subsistenční formy) – kategorie azylové domy pro muže/ženy¹⁹

	Četnost odpovědí	v %
Důchody	9	60,0
Sociální dávky obecně	3	26,7
Mzda z legálního pracovního poměru	3	20,0

U kategorie respondentů, kteří pobývají v azylových domech pro rodiče s dětmi, jsou zdaleka nejčastějším příjmem sociální dávky obecně (včetně rodičovského příspěvku), a to z 97% případů. Nezanedbatelným, avšak často nenaplněvaným (jak ukázali kvalitativní rozhovory)

¹⁹ Metodologická poznámka: V rámci dotazníku jsme se ptali na zdroje příjmů respondentů s tím, že jich mohli jmenovat více, proto tedy součet v tabulce nedává 100%.

zdrojem příjmů, je rovněž výživné na děti (slangově též „alíci“), které uvedlo 24% respondentů(-tek).

Já už ani ty vyhlídky [na získání výživného] ani nevidím. Už tenkrát v roce 2002, kdy jsem nedostávala [výživné] na nejstarší dítě jsem podávala trestní oznámení, a to bylo odbyto tím, že není v [bývalý manžel] v České republice a že ho kvůli alimentům nebudou hledat... Tak jsem to pak vzdala. To nemá ani cenu... [Monika, 27 let, azylový domů pro rodiče s dětmi.]

Ačkoli se jedná o skupinu matek s dětmi, často na mateřské dovolené, byl v této kategorii zaznamenán nejvyšší podíl příjmů z legálního zaměstnání (18%) a taktéž z příležitostných brigád (13%). Mezi další uváděné příjmy patří příležitostné práce na černo (8%) a důchody (5%).

Tabulka 16: Zdroje obživy (subsistenční formy) – kategorie azylové domy pro rodiče s dětmi

	Četnost odpovědí	V %
Sociální dávky	37	97,4
Alimenty	9	23,7
Mzda z legálního pracovního poměru	7	18,4
Příležitostní práce - brigády (legální)	5	13,2
Příležitostná práce na černo	3	7,9
Důchody	2	5,3

U osob bez přístřeší nalézáme typické subsistenční strategie, které jsou obecně s „bezdomovci“ spojované (Tabulka 17). Mezi nejčastěji uváděnou ekonomickou strategií patřil sběr druhotných surovin a vybírání popelnic („fárání“), a to v 31%.

...no to jo, občas mám přivýdělký za sběr železa. Tady [v místě nocování] je tady toho železa docela hodně. Ale platí za to málo, korunu padesát za kilo. Až do Křimic s tím člověk musí jezdit. Máme dvě kárky a odvezme s nimi třeba 150 kilo. [Hans, 66 let, ulice.]

Na šrot občas s chlapy taky chodím. A můžu Vám říct, že včera jsme byli ztrhaní jak psi! Ale zase máme něco vyděláno. [Iveta, 39 let, ulice.]

Já vám to řeknu na rovinu... byly časy, že jsem třeba chodil po popelnicích. Jo, nemůžu říct, že jsem si z těch popelnic nebral. [...] Chodím, dívám se a hledám... najdu třeba kilo, dvě kila mědi, zanesu ho do sběru a dostanu třeba 132 korun. [Bohumil, 53 let, ulice.]

Když potřebujeme, tak jdeme zafárat. To jídlo je v pohodě, úplně čerstvé, zdravé. Jeden den po záruce a oni to vyhodí [ze supermarketů]. No a my to sežereme a máme to zadarmo. Jeden den to nevadí, a když to smrdí, tak to vyhodíme. Jahody a jiné ovoce, stojí to 40 nebo 50 korun. [...] Jdeme do kontejneru a najdeme tam celé bagety, zabalené, a najdeme jich třeba deset. To je úplně v pohodě, luxusní. Kdybych pracovala, tak bych si to možná ani koupit nemohla. [Veronika, 24 let, ulice.]

V popelnicích se vždycky něco najde. Třeba tyhle kalhoty, co mám na sobě, jsou taky z popelnice, akorát jsem si je trochu upravil. Z popelnice taky občas jím, chodím a koukám, jestli tam je něco k jídlu a vždycky něco najdu. [...] já už jsem to dělal tenkrát, když jsem byl ještě doma. Přinesl jsem domů nějaký jídlo z popelnice a dal ho do lednice. Maminka s nevlastním tatínkem to normálně jedli, říkali, že je to dobré a nic nepoznali. [David, 19 let, ulice]

Druhým nejčastěji uváděným zdrojem bylo somrování nebo žebrání (28%). Třebaže nejsou samotnými respondenty pojmy *žebrání* a *somrování* striktně vždy odlišovány, můžeme mezi nimi vymezit rozdíl. *Somrování*, původně v české hantýrce *toulání* se či *spaní pod širým nebem*,²⁰ odkazuje k aktivní činnosti, kdy *somrák* *loudí* peníze od svých klientů *verbálně*, k čemuž zpravidla používá smyšlenou historku, o jejíž pravdivosti nemusí být nutně přesvědčen ani samotný klient. Naopak *žebrání* je činnost, při které *žebrák* žádá almužnu zpravidla *pasívně*, nevstupuje do přímé komunikace s klientem a žádá o ní skrze symbolickou demonstraci vlastní chudoby, případně skrze expresivní manipulaci se svým tělem či za využití prvků uměleckého projevu. Základní rozdíl mezi oběma aktivitami v ideální podobě je ten, že *somrák maskuje* skutečný sociální status („Okradli mě a potřebuji na vlak, abych se mohl dostat domů“.), kdežto *žebrák* naopak tento *manifestuje* a případně se do něho i záměrně stylizuje (např. vystavením znetvořené části těla).

Já když jsem střízlivá, tak nesomruji, takže musím nejdříve vypít víno, alespoň jedno a potom můžu. [...] No co já vím, kolik si vydělám..., nevím, tak 200 nebo 300. [Veronika, 24 let, ulice.]

Živím se zevlingem..., chodím se ptát lidí, jestli nemají menší drobný a tak. Kolik si vydělám? Jak kdy, jednou je to kilo, jindy dvě nebo tři. Záleží, jestli je po výplatě. A vždycky to jenom propiji, dám to jenom za víno. [...]. [David, 19 let, ulice.]

Já si peníze vydělávám převážně tím, že prostě žebrám. Třeba se div, nebo ne, jak chceš, ale dá se vysomrovat klidně dva tisíce denně. Když se chováš slušně a jsi přesvědčivý, umíš trochu zapůsobit na ty lidi, tak to prostě jde. [...] Chodím třeba i v pátek nebo v sobotu večer, kdy lidi jdou pařit..., takže se toho dá využít. Takže pátek a sobota chodíme večer až pozdě v noci. Jindy chodíme tak na desátou na dvanáctou. [...] Když somruji, tak se mě kolikrát lidi ptají, na co to chci. Já jim neříkám vyloženě, že jsem bezdomovec, to je jasné že jim neřeknu, že to chci na herák. [...] Já nechci machrovat, ale spousta lidí, co mě zná, tak mě tak pokládá za nejlepšího somráka v Plzni. Já si fakt vydělám, jestli támhle nějaký šaman vysomruje 150 korun za den, tak já fakt vysomruju ty dva tisíce. [Filip, 27 let, ulice.]

Na druhou stranu by to nemělo vést k domněnce, že všichni „bezdomovci“ z ulice se živí žebráním. Naopak, značná část se vůči tomu vymezuje s tím, že je to pod jejich důstojnost. Somrováním či žebráním, jak vyplynulo ze získaných kvantitativních i kvalitativních dat, se živí především nejmladší věková kohorta (18–24 let), v rámci které tuto ekonomickou strategii uplatňuje 40% dotázaných. A která se naopak zcela vyhýbá sběru druhotných surovin, který je typický pro starší věkové kohorty, zejména 45-54 let (44% osob z této skupiny).

Překvapivě málo respondentů z „ulice“ uvedlo, že pobírají sociální dávky (24%). Mezi důvody, proč nepobírají dávky *hmotné nouze*, převládali v kvalitativních rozhovorech především názory, že na ně nemají nárok, nenapadlo je to, je to administrativně náročné, případně, že jim to nestojí za to.

²⁰ Slovo pochází zřejmě z německého *sommer* (léto), resp. z německého argotu *sommern* ve smyslu vyrážet na sezónní kočování. Odtud původní význam substantiva *somrák*, tedy *tulák*, případně *pobuda bez bytu* (Rippl 1926; Oberpfalcer 1927; Klobouková 2006)

Mě by asi nic nedali, nejsem ani vyučený, a kdybych přišel a požádal o dávky, tak si myslím, že mi nic nedají. [...] Já nevím, jak se to zařizuje, jestli mám přijít na sociálku a zažádat o to nebo jak... v životě jsem to nedělal a musím mít snad něco odpracováno, abych je mohl mít, ne? David.

No asi bych mohl možná něco dostávat, ale protože nejsem ani na pracáku, nejsem prostě nikde, tak nedostávám nic. Nezařídil jsem si to. Neměl jsem prostě čas si to zařídit. Já vím, že stejně budu muset, ale já ty úřady prostě nemám rád. Jako asi každý... tuplem ne se svým momentálním životním časem, se kterým tuplem na to nemám čas. [...] Nějakých 1900, co bych dostával od sociálky, tak sice dobrých, ale když si vydělám 2 000 denně, tak nějakých 1900 na měsíc už mě nevytrhne. Filip.

Jsem vedený na úřadě práce ve východních Čechách, musel bych tam zavolat, aby to převedli sem. Jinak mi nikdo nic nedá, já už jsem na úřadě práce [v Plzni] byl. Tam jsem se zeptal a oni mi řekli, že mě zaregistrují, ale že od nich nevidím ani korunu, že to prostě nejde. Jiří.

Mezi další způsoby získávání příjmů patřily příležitostné práce na černo (15,4%) a rovněž brigády (12,5%), do kterých, třebaže jsme se ptali na legální brigády, pravděpodobně respondenti řadili i různé aktivity na černo. Tyto aktivity mají převážně podobu jednorázových „zakázek“, které jsou získávány prostřednictvím slabých sociálních vazeb („známí“) a jsou v některých případech tradiční součástí neformální ekonomiky.

Občas v sobotu chodím dělat na chaty, známým na zahradě a podobně. Tuhle sobotu půjdu za zase sem na zahradu, kde bydlí jedna paní a její manžel, doktor. Oni už jsou starý lidi, no, takže už nemůžou..., tak tam chodím tak v devět a do těch dvou, někdy do pěti jim tam dělám na zahradě. [...] Mě tady zná taky hodně ženských a oni občas že potřebují uklidit sklep a támhleto, tak ji tom udělám, ne? Co bych jim tu práci neudělal, to není problém uklidit sklep, ne? No a máš za to prachy, ne? [Miroslav, 49 let, ulice.]

No když jsem byl u toho Vency v XXX, tak jsme spolu jezdili do Německa, protože on je starožitník, ale neumí německy, kdežto já jo, protože je to moje mateřština, no. Tak jsme tam jezdili něco odkoupit, nebo to Němci dávali zadarmo. Pokaždé když jsme tam jeli, tak nakoupil jídlo, cigarety a když jsem je umluvil, tak mi dal vždycky 1000 korun. [Hans, 66 let, ulice.]

Já mám známého a ten koupil barák kousek od Plzně, tak jsem mu tam pomáhal, dělal zedničinu a spal jsem tam a hlídal mu to. Bydlel jsem tam, jedl a ještě mi dali nějaké peníze. Byl jsem tři měsíce, naposled vlastně v úterý. [Karel, 41 let, ulice.]

Tabulka 17: Zdroje obživy (subsistenční formy) – kategorie ulice

	Četnost odpovědí	V %
Sběr kovů a jiných druhotných surovin, vybírání popelnic	32	30,8
Žebrání, somrování	29	27,9
Sociální dávky obecně	25	24,0
Příležitostná práce na černo	16	15,4
Příležitostná práce - brigády (legální)	13	12,5
Důchody	11	10,6
Mzda z legálního pracovního poměru	5	4,8
Rodiče, příbuzní	3	2,9
Veřejně prospěšné práce, středisko pracovní rehabilitace	2	1,9
Ostatní	4	3,8

B.7.3. Zadluženost

Zásadním rizikovým faktorem, který se podílí na bezdomovectví, je zadluženost. Zadluženost není pouze startovacím rizikovým faktorem, ale i jevem, který samo bezdomovství způsobuje. A rovněž faktorem, který ho trvale udržuje, neboť zadlužení lidé s podobným sociálním postavením nemohou reálně získat ubytování mimo azylového, neboť v České republice *de facto* ani *de iure* neexistuje sociální bydlení, vyjma toho pro seniory.

Třebaže jsme se na zadluženost neptali přímo prostřednictvím dotazníku, jsme schopni na základě poznatků z kvalitativních rozhovorů učinit dílčí závěry. Tyto závěry jsou jednoduché a s ohledem na ekonomické postavení respondentů nikoli překvapující. Na základě získaných biografí se ukázalo, že vyjma dvou informátorů, jsou všichni zadlužení. Mezi dluhy převažují především dluhy na zdravotním pojištění a pokutách za jízdu načerno v MHD. U nemalého počtu respondentů jsou to dále dluhy na nájemném, které byly spouštěcím mechanismem jejich ztráty domova, viz B.4. U několika respondentů lze s mrazivou jistotou říct, že se jedná o zadlužení na několik životů dopředu.

...a pak přišla revoluce a mě pustili z výkonu trestu. Ale bohužel nesmazali tu škodu, co vznikla. Takže na mě zůstalo – protože těch patnáct milionů [za rozkrádání socialistického majetku] rozdělili mezi čtyři lidi, ředitele podniku, náměstka ředitele, hlavního skladníka a mě – ještě pár milionů, mimo těch asi 280 tisíc, co jsem splatil za těch pět let ve vězení. [Bohumil, 53 let, ulice.]

Dluhy mám, pár desítek tisíc, to se nedá spočítat... dopravní podniky, zdravotní pojištění, škody za krádeže v ochodech. No kdybych se snažil to spočítat, tak to bude tak za 90 tisíc. [David, 19 let, ulice.]

Jestli mám dluhy? Mám, hodně jich mám. Naflákala jsem si hlavně ještě když jsem byla na intru. Prostě se to podělalo a já začala blbnout...Hlavně jízdy na černo a podobně. Něco mám zaplacené, ale na začátku to bylo asi 47 tisíc, jenom na podnikách... [Eva, 24 let, ulice.]

Dlužím třeba na pojišťovně... Když jsem pracoval, tak jsem to zaplatil, ale teď dlužím zas, co nepracuji. A jinak dlužím na revizorech a i u nějakých soukromých organizací, jako je Cetelem, Vodafone..., vzal jsem si na sebe tenkrát dva telefony s paušálem. Já nevím, můžu dohromady dlužit takových 200 až 250 tisíc. [Filip, 27 let, ulice.]

No, jelikož mám ty dluhy, tak tu musím zůstat a nemůžu jít někam jinam [bydlet]. Mám exekuce, dopravní podniky, tam mám ještě asi 150 tisíc. [...] Z těch osmi tisíc, co mám měsíčně, dávám tak šest pryč [na dluhy]. [...] Jak jsem odjel do Německa, tak jsem se neodhlásil ze zdravotní pojišťovny. To dělá 115 tisíc a z toho mi půlku odpustili. A na dopravních podnicích jsem měl půl milionu, tam mě chytli asi třicetkrát, s tím, že mi to odpustí na těch 150 tisíc. [Ján, 26 let, ulice.]

Dluhy mám, hodně, doma v Polsku. Zhruba na koruny tak 500 tisíc. Já už v Polsku nemůžu vůbec pracovat, kdybych tam pracoval, tak mi všechno seberou, no všechno ne, nějaký zbytek mi nechají... [Karel, 32 let, ulice.]

...už jsem asi dvě půjčky poplatila, ale teď bohužel prostě nějak s penězi nevycházíme, tak že by se dalo říct, že teď mlčím a raději se schovávám, ale je jasný, že mě to dohoní. Snažím se to nějak vyřešit, že bychom prostě zavolali těm exekutorům, co jako se mnou miní dělat, že já prostě nemám na to, abych to zaplatila. [...] to jak jsem měla toho svého přítele toho feťáka, tak začali ty problémy... [Monika, 27 let, azylový dům pro rodiče s dětmi.]

Jak říkám, žili jsme úplně jako každá normální rodina, akorát že jsme si pravděpodobně s tím svým životem nevěděli rady. Já nemám rodiče, manžel už taky nemá rodiče. Kdyby nás někdo zřackoval, tak bychom to třeba neudělali. Ono se to odkládá, ono to nějak dopadne, říkáte si. Ale ono to dopadlo nejhůř, jak to dopadnout mohlo. Takže jsme se ocitli oba dva ze dne na den na ulici. [...] Pořád jsem se omlouvala, rozumíte. A když už toho bylo hodně, když už to byl veliký dluh, už to nešlo napravit. Už to prostě šlo jenom jedním způsobem, a to tím, že Vás musí potrestat. On ta zase nebyl takový dluh, bylo to asi třicet tisíc, ale to penále, to naskočilo skoro na sedmdesát tisíc. To penále je nejhorší! A vy třeba, když jste sociální případ, tak si u soudu můžete požádat, aby vám to penále zkrátily. Ale protože my jsme to měli svojí vlastní vinou, tak nám to neudělali, prostě to musíme celý zaplatit. Takže jsme museli jít na exekutora a pravidelně každý měsíc splácíme těch tisíc korun a asi ještě těch šestnáct nebo sedmnáct tisíc máme platit, to už tolik není, to bude dobrý. [Marie, 62 let, azylový dům pro muže/ženy.]

No jelikož mám tu malou, tak jsem skončil na alíkách, ale nemám je z čeho platit, protože беру životní minimum. Mám pak dluhy na pojišťovně, dopravní podniky ty mě taky sekají. Takže to jsou moje dluhy. A jelikož neplatím ani ty alimenty, tak mě za to chvíli zavrou... [Patrik, 29 let, ulice.]

B.8. Rodinný stav

Česká republika patří stabilně k zemím s nejvyšší mírou rozvodovosti v Evropě, zároveň rozvod bývá často označován jako důvod ztráty bydlení a následného bezdomovství, třebaže se jedná spíše o rizikový faktor, než samotnou příčinu (viz výše). Následující Tabulka 15 shrnuje složení respondentů dle rodinného stavu. Procentuální podíl rozvedených osob v souboru byl celkem 34%, přičemž u mužů to bylo 37% a u žen 31%. Tyto podíly významně převyšují hodnoty v celkové populaci ČR, v rámci které to bylo v roce 2003 celkem 9,3% u mužů, resp. 11,2% u žen.²¹ Stejně tak jsou v souboru ve větší míře zastoupeni svobodní respondenti, kdy u mužů je tento podíl 54% a u žen 41%, oproti 33%, resp. 22% v celkové populaci ČR v roce 2003.²² S ohledem na věkovou strukturu jsou naopak logicky v menší míře zastoupeni vdovci a vdovy (1,1% vdovců a 4,4% vdov, oproti 2,9%, resp. 14,5% v celkové populaci).²³

Tabulka 18: Složení dle respondentů dle rodinného statusu

	Ulice		Azylový dům pro muže/ženy		Azylový dům pro rodiče s dětmi		Celkem	
	Četnost	v %	Četnost	v %	Četnost	v %	Četnost	v %
Svobodný/á	55	52,90	7	46,70	14	36,80	76	48,40
Ženatý/vdaná	8	7,70	2	13,30	1	2,60	11	7,00
Rozvedený/á	37	35,60	5	33,30	12	31,60	54	34,40
Vdovec/vdova	3	2,90	0	0,00	1	2,60	4	2,50
Odmítlo odpovědět	1	1,00	1	6,70	10	26,30	12	7,60

²¹ Zdroj: http://www.demografie.info/?cz_rodinnystav= [29.06.09]

²² http://www.demografie.info/?cz_rodinnystav= [29.06.09]

²³ http://www.demografie.info/?cz_rodinnystav= [29.06.09]

B.9. Totální instituce

Zkušenost s některou z forem totálních institucí²⁴ bývá chápána jako další významný rizikový faktor, který se může podílet na vzniku bezdomovství. Nicméně v případě pobytu ve vězení, stejně tak jako např. u různých druhů závislosti, je těžké rozlišit, zda se jedná o samotnou příčinu bezdomovství nebo za jeho důsledek. Zjištěné zkušenosti s těmito institucemi shrnuje Tabulka 16. Jak je patrné, 49% všech respondentů ze souboru uvedlo, že v některé instituci pobývali, přičemž na tomto číslu se podílejí zejména respondenti bez střechy nad hlavou, u nichž to bylo 60%. Celkem 15% z nich pak mělo zároveň zkušenost jak s pobytem ve vězení, tak s pobytem v psychiatrické léčebně a dva z nich navíc i s pobytem v dětském domově.

V případě zkušeností s pobytem v některém typu ústavní výchovy bývá označován za rizikový přechod z ústavního pobytu po dovršení dospělosti do „běžného“ života. V rámci našich informátorů se nikdo takový, kdo by se ocitl „na ulici“ po opuštění výchovné péče, nenalézal a vliv pobytu se tedy bude u našich informátorů promítat spíše v dlouhodobém horizontu, třebaže nejsme schopni tuto domněnku kvantitativně ani kvalitativně uchopit.

Naopak dva z našich informátorů, Ivo a Karel, se ocitli „na ulici“ poté, co byli propuštěni z psychiatrické léčebny a neměli se kam uchýlit. Obecně je podíl osob, který mají zkušenost s pobytem v psychiatrické léčebně, stejně jako u ostatních forem totálních institucí, extrémě vysoký (celkem 23% a 28% v případě „ulice“),²⁵ avšak ve skutečnosti bude o zřejmě o trochu nižší, neboť je pravděpodobné, jak naznačují výpovědi informátorů, že zde pozitivně odpověděli i ti, kteří se léčili s psychickými potížemi ambulantně. Na druhou stranu indikátor v podobě zkušenosti s pobytem v psychiatrické léčebně představuje pouze vrcholek ledovce těch respondentů, kteří mají/mohou mít psychickou poruchu.

Nejčastěji měli obecně respondenti zkušenost s pobytem ve vězení (27% celkově, 38% v případě kategorie „ulice“). Dle biografí respondentů není však možné provést závěr, jak bylo naznačeno výše, zda se jedná o příčinu, resp. spouštěcí mechanismus bezdomovství či za jeho následek. Někteří informátoři pobývali ve vězení před tím, než se ocitli bez domova a naopak jiní až poté. Jinými slovy řečeno, pobyt ve vězení je bezpochyby rizikovým faktorem, který zvyšuje a udržuje riziko bezdomovství a zároveň skutečností, která může být bezdomovstvím stimulována, neboť vytváří sociální a ekonomické podmínky ke kriminalizaci těch, kteří se v něm nacházejí.

²⁴ Populizátor termínu E. Goffman definuje *totální instituci* jako místo, které slouží zároveň jako pracoviště a bydliště, v němž se nachází větší počet podobně situovaných jedinců, kteří jsou odříznuti od vnější společnosti a vedou navenek uzavřený a formálně upravený způsob života (Goffman 1961). Za totální instituce bývají zpravidla považovány zejména armáda, vězení či psychiatrické léčebny.

²⁵ Bohužel nemáme dostupná data za celkovou populaci ČR a nemůže tak provést jejich komparaci.

Tabulka 19: Zkušenost s pobytem v totálních institucích

	Ulice		Azylový dům pro muže/ženy		Azylový dům pro rodiče s dětmi		Úhrnem	
	Četnost	V %	Četnost	V %	Četnost	V %	Četnost	V %
Kojenecký ústav	5	4,8	0	0	3	7,9	8	5,1
Dětský domov	10	9,6	2	13,3	4	10,5	16	10,2
Diagnostický ústav	9	8,7	0	0	3	7,9	12	7,6
Psychiatrická léčebna	29	27,9	3	20	4	10,5	36	22,9
Vězení	39	37,5	2	13,3	1	2,6	42	26,8
Ústav sociální péče	3	2,9	0	0	0	0	3	1,9
Zkušenost obecně	62	59,6	5	33,3	8	21,1	75	47,8

B.10. Kriminalita a viktimizace

B.10.1. Páchaná trestná činnosti

Je bez diskuse, jak potvrzují výše uvedená data, že lidé bez domova (pomineme-li kategorii respondentů z azylových domů, u kterých to není jednoznačné), se velmi často dopouštějí trestných činů. Avšak toto konstatování by nemělo vést k falešným závěrům, paušálnímu hodnocení a stereotypním představám. Je nutné vzít v úvahu, že je to především z důvodů vyšší míry kriminalizace ze strany společnosti, než je tomu u jiných skupin obyvatel a dále že se jedná o trestné činy, které jsou společensky méně závažné, než ty, kterých se dopouštějí právě skupiny obyvatel, jež jsou daleko méně kriminalizované (např. kriminalita tzv. bílých límečků).

Páchána trestná činnost je pochopitelně záležitostí, která se obtížně zjišťuje a ke které se málokdo přizná v rámci jednorázového dotazování. V rámci provedených interview se k páchání banální trestné činnosti (krádeže v obchodech) přímo přiznali dva informátoři, u některých dalších to nepřímo vyplývalo z jejich sdělení. K získání bližších informací o této oblasti by bylo nutné realizovat specifické šetření s odlišným výzkumným designem.

Byl sem v podmínce, ta mi skončila, půl roku to bude. Měl jsem jí za krádež psa jako spolupachatel. Kamarád ho pustil a ten pes šel s námi. Náhodou to byl pes za čtyřicet tisíc, těch psů bylo v České republice 112. ...já nevím, občas jsem taky něco ukradl v nějakém krámu, takovéhle opletačky menší. [David, 19 let, ulice.]

Nemůžu jít teď na celý léčení, protože musím odpracovat veřejně prospěšný práce. Tak půjdu na detox... No já to nechci most rozebírat tu trestnou činnost, co sem to... Takže začátkem června bych mohl být doma a začít dodělat ty prospěšky, protože na tom mám už jen chvíli a musím těch 400 hodin udělat do října, jinak je to v prdeli. [Filip, 27 let, ulice.]

Teď nedávno jsme ráno spali, přišla policie, já jsem ukázal občanku a oni „je na Vás celostátní pátrání“, tak mě zabásli a odvezli mě na fízlárnu do Budějovic, že soud po mě touží, ne. Já na to jako co jsem udělal a oni že mám nějakou krádež, za 174 korun! [...] Já vám říkám, 174 korun! To je pravda, jestli chcete, já Vám ukážu papíry. 174 korun! Tři policajti se mnou jeli, říkám, odsud z Plzně až do Budějovic. [...] Za tři minuty mě pak pustili. K smíchu, to je k smíchu! Vy mi nevěříte, co? Tady sedíte, já Vám ho donesu, mám ho tady na baráku... [Jiří, ulice, 45 let.]

No já mám podmínku. Mám útok na veřejného činitele a takový menší no... Jsem ho trochu dokopala... [Veronika, 24 let, ulice]

B.10.2. Viktimizace

Často podceňovaným jevem, bohužel i ze strany orgánů činných v trestním řízení, je nezpochybnitelný fakt, že jsou to právě lidé bez domova, u kterých je podstatně vyšší míra viktimizace, a to často v podobě velmi brutálních fyzických útoků. Na tuto skutečnost má vliv zejména nízké právní vědomí obětí těchto trestných činů a jejich bagatelizace. Následující Tabulka 20 shrnuje zjištěnou míru viktimizace v rámci sledovaného souboru za posledních 12 měsíců. A dále v Tabulce 21 uvádíme nejčastěji jmenované kategorie trestných činů, kterých se stali respondenti obětí. Celková míra viktimizace souboru je 24%, přičemž nejvyšší je v rámci kategorie „ulice“, kde je to 31%. Pokud tento údaj srovnáme s mírou viktimizace celkové populace občanů města Plzně (Toušek 2009), je to o 6, resp. o 13 procentních bodů více, což se nemusí jevit jako přílišný rozdíl, nicméně je třeba vzít v úvahu, jak bylo řečeno, že se jedná o skupinu s nízkým právním vědomím a nemusí tak některé trestné činy vůbec jako trestné interpretovat.

No víš co, to je jasný, že párkrát si mě někdo třeba podal, že jsem občas dostal do držky, nebo že mě někdo napadl. Ale víš co, jak to s těma feťákama bývá, to je prostě tak. Rozhodně jsem nebyl oběť nebo tak... David, 19 let, ulice.

Naposled jsem od policajtů dostal jenom tak, že věděli, co jsem zač a že to stejně řešit nebudu, protože mému obvinění by nikdo stejně nepřikládal váhu. Takže si nasadil rukavičky a trochu si na mě zamachroval a ještě mě provokoval, abych mu jí vrátil. Tak jsem mu jen řekl, nečekej, že si kvůli tobě půjdu sednout. No tak jsem si nechal dát pár facek, pár pěstí a to je všechno a byl klid. ...ale to neplatí o všech, jsou dva druhy policajtů, ty, kteří to berou prostě tak, jak to je a nemají potřebu si na tobě něco dokazovat a ty, kteří si na tobě rádi smlsnou. [Filip, 27 let, ulice.]

Minulý rok jsem přijel do Plzně, neměl jsem kde spát, na firmě mě řekli, že mě ubytují až zítra. Tak jsem šel spát do vagonu. [...] a policajti se mě ptali co jako, já jsem řekl, že zítra mě ubytuje agentura a jako že nemám kde spát. Oni mě řekli, že mě ubytují, tak mě odvezli na Božkov a tam mě hodili do řeky. Sranda to tedy nebyla, bylo to v únoru. [Karel, 32 let, ulice]

Tabulka 20: Viktimizace za posledních 12 měsíců

	Ulice		Azylový dům pro muže/ženy		Azylový dům pro rodiče s dětmi		Úhrnem	
	Četnost	v %	Četnost	v %	Četnost	v %	Četnost	v %
Ano	32	30,80	1	6,70	5	13,20	38	24,20
Ne	71	68,30	14	93,30	32	84,20	117	74,50
Neodpovědělo	1	1,00	0	0,00	1	2,60	2	1,30

Tabulka 21: Kategorie viktimizace

	Ulice	Azylový dům pro muže/ženy	Azylový dům pro rodiče s dětmi	Úhrnem
Domácí násilí	0	1	1	2
Fyzické napadení	9	0	3	12
Vyhrožování	0	0	1	1
Kapesní krádež	4	0	0	4
Krádež obecně	7	0	1	8
Krádež dokladů	8	0	0	8
Podvod - nedostal/a zapláceno v práci	3	0	0	3
Pokus o vraždu	1	0	0	1
Poničení majetku	2	0	0	2
Celkem	34	1	6	41

Specifickým fenoménem zaznamenaným v Plzni, ale i v jiných městech ČR, který je na hranici či za hranicí trestné činnosti, je ekonomické zneužívání bezdomovců ostatními sociálně vyloučenými skupinami obyvatel, často Romy. Tato forma zneužívání má většinou tu podobu, že „bezdomovce“, kteří jsou v invalidním či starobním důchodu, si vezme určitá osoba na byt s tím, že následně za ubytování a stravu disponuje jeho celkovými příjmy (důchodem), které skutečné náklady několikanásobně převyšují. V některých případech se prokazatelně jedná o omezování svobody a týraní, kdy je jedincům zamezován jakýkoli sociální kontakt s okolím, zanedbáván jejich zdravotní stav a výživa, případně jsou na ně čerpány spotřebitelské úvěry. V jednom ze zdokumentovaných případů z Plzně, měla dokonce určitá osoba doma takto „ubytované“ tři „bezdomovce“. Ke kontaktování a získávání „bezdomovců“ dochází na místech jejich častého výskytu (nádraží, okolí obchodních domů) případně přes vlastní sociální sítě.²⁶ V jiných městech ČR byly zjištěny i snahy o získání („koupi“) „bezdomovců“ od třetích osob za úplatu.²⁷

B.11. Zdraví

Zdraví a zdravotní stav „bezdomovců“ je téma, kterému je tradičně v odborném diskurzu věnována značná pozornost (srv. Fitzpatrick et al. 2004:50-54), a to do jisté míry i v českém prostředí (viz Barták 2004, 2005). Zahraniční studie jednoznačně prokázali, že bezdomovci trpí horším zdravotním stavem než většinová společnost. V oblasti fyzického zdraví se jedná zejména o problémy dýchacích cest, nemoci kůže, pohybového ústrojí a dále zvýšené riziko nákazy infekčních onemocnění, zejména tuberkulózy. V oblasti psychického zdraví, jak napovídá index zkušenosti s pobytem v psychiatrických zařízeních v rámci sledovaného souboru, se jedná ve zvýšené míře o depresivní a obsedantně kompulzivní poruchy, schizofrenii a dále toxikomanii (Fitzpatrick et al. 2004:50-52). Jedna z britských studií

²⁶ Utajené zdroje J.V., E. B., M.V., osobní komunikace [05.06.09].

²⁷ Utajené zdroje M. J., osobní komunikace [23. 05. 09]

dokonce poukázala na skutečnost, že očekávaná délka života „bezdomovců“ na ulici je 42 let oproti 74 u majoritní populace (Grenier 1996; dle Fitzpatrick et al. 2004:50-51).

V rámci provedeného šetření jsme se problematice zdraví věnovali spíše okrajově, a to zcela pragmaticky, neboť se jedná o téma, které zasahuje mimo působnost sociálních věd a vyžaduje odlišné metodologické přístupy a nelze ho zjišťovat prostřednictvím zvolených nástrojů. Stejně tak jsme se zcela vyhnuli v rámci dotazníkového šetření otázce závislosti. Ačkoli se jedná o velmi důležitý fenomén, tak je metodologicky velmi těžko uchopitelný a nelze jej rozhodně zkoumat na základě subjektivních výpovědí respondentů (srv. Jencks 1995:42).²⁸ Proto jsme se zaměřili pouze na otázku přístupu ke zdravotní péči, kterou jsme zjišťovali na základě indikátoru v podobě vlastnictví průkazu zdravotního pojištění a skutečnosti, zda respondenti mají vlastního praktického lékaře.

Zjištěné údaje jsou dostupné v Tabulce 22. Zdravotní průkaz pojištěnce vlastní celkem 75% respondentů, přičemž v rámci kategorie azylových domů je to téměř 100%, kdežto u respondentů bez střechy nad hlavou je to jen 64%. Téměř totožná čísla jsme získali i na otázku ohledně toho, zda respondenti mají vlastního praktického lékaře, Tabulka 23.

Tabulka 22: Vlastnictví průkazu zdravotního pojištění

	Ano		Ne		Neodpovědělo	
	Četnost	v %	Četnost	v %	Četnost	v %
Ulice	66	63,5	32	30,8	6	5,8
Azylový dům pro muže/ženy	15	100	0	0	0	0
Azylový dům pro rodiče s dětmi	37	97,4	1	2,6	0	0
Celkem	118	75,2	33	21,0	66	3,8

Tabulka 23: Máte svého praktického lékaře?

	Ano		Ne	
	Absolutní četnost	v %	Absolutní četnost	v %
Ulice	67	64,4	37	35,6
Azylový dům pro muže/ženy	15	100,0	0	0
Azylový dům pro rodiče s dětmi	37	97,4	1	2,6
Celkem	119	75,8	38	24,2

B.12. Sociální služby

Níže uvedená Tabulka 20 prezentuje o využívání sociálních služeb. Tyto jsou uváděny pouze pro osoby bez střechy nad hlavou, neboť ostatní respondenti využívají sociální služby z definice samotného pobytu v azylových domech, na něž, vyjma samotného ubytování, jsou vázány další služby. Celkem 44% „bezdomovců“ bez střechy nad hlavou uvedlo, že využívají

²⁸ Jedním z možných a nosných nástrojů, jakými lze zjistit míru užívání drog (včetně alkoholu) mezi „bezdomovci“, jsou anonymní testy moči klientů sociálních služeb (Jencks 1995:42)

obecně nějakou sociální službu, přičemž mezi ty, kteří uvedli, že nikoli, patřili především respondenti, jež přebývají v obsazené budově.

Mezi nejčastěji využívané sociální služby patří noclehárna v Domově sv. Františka, a to celkem z 28% a dále denní centrum tamtéž (21%). Dále někteří jmenovali Teen Challenge a K-Centrum (CPPT), tedy služby určené primárně pro drogově závislé. Nicméně někteří respondenti tyto služby využívají, třebaže sami (pravidelně) drogy neberou, a to z toho důvodů, jak bylo již zmíněno výše, že se negativně vymezují vůči tomu, aby byli označováni za bezdomovce.

Tabulka 24: Využívání sociálních služeb – kategorie ulice (možnost více odpovědí)

	Absolutní četnost	v %
Noclehárna sv. František	29	27,9
Denní centrum sv. František	22	21,2
Teen Challenge	9	8,7
K-centrum	6	5,8
Středisko sociální rehabilitace	5	4,8
TSP, poradenství	2	1,9
Červený kříž	2	1,9
Ledovec	1	1,0
Naděje	1	1,0
Nový prostor	1	1,0
Obecně využívá nějakou soc. službu	46	44,2

Tabulka 25: Uváděné důvody nevyužívání sociálních služeb – kategorie ulice

	Absolutní četnost	V %
Nevím o žádných, nemá dostatek informací	16	28,6
Situaci řeší sám/sama, jsem samostatný/á	15	26,8
Nechci využívat	8	14,3
Byl jsem s nimi nespokojen/a	6	10,7
Nemám k nim důvěru	3	5,4
Znamenalo by to omezení mé svobody	2	3,6
Nemám na to čas	2	3,6
Nemám doklad totožnosti	1	1,8
Nejsou pro cizí státní příslušníky	1	1,8
Nemám peníze	1	1,8
Ještě mě to nenapadlo	1	1,8

V dotazníkovém šetření jsme dále zaměřili na otázku, proč někteří z oslovených nevyužívají sociální služby (viz Tabulka 27). Nejčastěji uváděli skutečnost, že nemají o nich dostatek informací, resp. že žádné neznají (29%), třebaže v rámci kvalitativních rozhovorů se ukázalo, že jejich znalost je relativně vysoká a nestalo, že by někdo z 15 informátorů z „ulice“, se kterými jsme prováděli interview, žádnou sociální službu neznal. Další důvody ilustrujeme prostřednictvím vybraných citací informátorů.

...je tam [v noclehárně] moc lidí víš? Je to tam na nic... já jsem tam byl jeden den a zapomněl jsem peníze dát na vrátnici, jo. No a já tam večer měl osm set a do rána sem o ně přišel. Neměl sem tam ani korunu. Tak proto tam vůbec nechodím. Ale spát se tam dá jako v pohodě... Ale to víš zase tolika chlapů mezi sebou, to je na nic... šáhne ti někdo do kapsy, jako se to stalo mě a prachy nemáš. [Adam, 55 let, ulice.]

No pro mě ty služby nejsou. Já nejsem bezdomovec, takže žádnou Naději, Armádu spásy nevyužívám. Já nejsem bezdomovec, já jsem squatter. Takže mě se to vůbec netýká. [...] Naději využívají bezdomovci, Armádu spásy to samé... támhle v Praze třeba mají loď, kde za dvacku se můžou vyspat, dostanou polévku, kafe a takovéhle... Já chodím na Centrum, který je pro feťáky. A já občas беру, proto tam chodím, že se tam můžu umýt, dostanu polévku a takovéhle věci, proto je to pro mě jiné. Jako hlavně je to v tom, že já jsem squatter a ne bezdomovec. Tak v tom je ten hlavní rozdíl. [...] To já radši obsadím nějakou chatku nebo co, kde můžu přespát pod střechou a tam bydlím, dokud mě někdo nevyhodí. [David, 19 let, ulice.]

Káčko je jen pro uživatele, ale bereme to tak, že když se potřebujeme osprchovat, tak se tam jdeme osprchovat. Mám tam kód, takže můžu. [Veronika, 24, let, ulice]

Pro jako tý Charity nevyužívám? Já si myslím, že to není nic, co bych nemohla zvládnout. [...] Za prvé si to zaplatíš a za druhé tě tam nechají stejně jenom přes noc, takže mám pak rozprcaný celý den, že. [Eva, 25 let, ulice.]

Já využívám akorát Káčko, nebo Teen Challenge. Nevím, radši budu spár ve squatu, než na nějaký Charitě, kde musíš zaplatit čtyři pětky a chrápeš tam s dvaceti chlapy v jedné místnosti. Naději, tu jsem vlastně i využíval jeden čas. Tam dostaneš, nebo tenkrát jsem dostával konzervy, jogurty, to bylo docela jakože dobré, navíc ty jogurty se dali prodat, takže fajn. [...] Ale jako já si na svoji situaci moc nestěžuji, já samozřejmě ze sebe udělám daleko většího chudáka, než jsem, ale já jsem si to vybral, takhle já si to jedu. Já nepotřebuji žádné sociální služby, až se prostě seberu, kopnu se do zadku, tak prostě půjdu a budu maka a fungovat sám, prostě budu vydělávat prachy. Nejsem žádný neschopný, který by hledal sociální služby, na to seru. [...] Já ani na to Káčko a na ten Challenge nechodím moc rád. To je fakt, když sem špinavý, tak se jdu vykoupat. Prostě já ten čas využívám k tomu, že se prostě bavím, nebo somruji. Káčko, jo chodím si tam měnit buchny, to je jasný, tam budu chodit každopádně. Ale osprchovat, ale osprchovat se můžu i na nádraží za čtyři pětky a v podstatě dřív, než dojedu na Káčko a budu tam nějakou hodinu jíst polívku a čekat než na mě dojde řada. Tak tady se osprchuji za 4 pětky, který si vysomruju za chvíličku. [Filip, 27 let, ulice.]

Chodím do Charity, tam můžete přijít v 9 hodin ráno, dají Vám tam kafe... jo a nebo v Husovce, tam Vám dají normálně jídlo, všechno. Ale je tam takový zpovídání, je to jako o Bohu a tak...to já nemusím. K těm Andělíčkům [Teen Challenge] můžete tam přijít na jídlo, dají vám polévku, chleba, kafe nebo kakao a všechno, ale zase poslouchat ty jejich řeči nebo tak něco, to si člověk dvakrát rozmyslí. [Miroslav, 49 let, ulice.]

C. Závěr v podobě shrnutí hlavních zjištění

- Pro účely výzkumu byli za lidi bez domova považováni ti jedinci, kteří jsou (1) bez střechy nad hlavou a žijí „na ulici“, a nebo (2) jsou bez bytu a žijí v azylovém domě pro muže/ženy či (3) v azylovém domě pro rodiny s dětmi.
- V rámci jednorázového sčítání, které probíhalo 15.04.09 od 18:00 do 21:00 bylo identifikováno 119 osob „na ulici“; 15 osob v azylových domech pro muže/ženy a 38 osob v azylových domech pro rodiče s dětmi. Celkem tedy 172 osob.
 - Kvalifikovaný odhad pro celkový počet lidí bez domova v rámci použitého vymezení je 215 až 230 osob.
- Celkem 77% osob bez střechy nad hlavou (ulice) jsou muži, v azylových domech pro muže/ženy je to 53%, v azylových domech pro rodiče se dětmi byl zjištěn pouze jeden muž.
- Věkové složení je odlišné dle jednotlivých kategorií:
 - V případě „ulice“ jsou zastoupeny všechny věkové kohorty, nicméně nejvyšší zastoupení má věková kohorta 45–54 let (35%).
 - V případě azylových domů pro rodiče s dětmi převládá z podstaty věci mladší věkové skupiny, zejména kohorta 25–34 let (50%).
 - Naopak u azylových domů pro muže/ženy převládá starší věková kohorta 55–64 let (67%).
- Z hlediska vzdělanostního statusu obecně převládají lidé se základním vzděláním (40%) a lidí se středním vzděláním bez maturity (38%)
 - Nicméně v případě kategorie osob bez střechy nad hlavou bylo 24% osob se středním vzděláním s maturitou a 4 osoby s VŠ vzděláním
- Mezi identifikovanými „bezdomovci“ převládají občané ČR
 - V případě „ulice“ bylo však 19% respondentů cizí státní příslušnosti
- Celkem 49% respondentů mělo trvalé bydliště v Plzni a 69% v Plzeňském kraji
 - V případě kategorie „ulice“ to bylo 43%, resp. 61% a 22% respondentů na tuto otázku nedokázalo odpovědět.
- Celkem 87% respondentů vlastnilo doklad totožnosti, z toho 80% v případě „ulice“. U ostatních sledovaných kategorií to byli téměř všichni.
- Na otázku vlastnictví průkazu zdravotního pojištění odpovědělo kladně 75% dotázaných
 - U jedinců bez střechy nad hlavou 64% dotázaných
- Obdobně tomu bylo u otázky, zda respondenti mají svého praktického lékaře
- Celkem 60% respondentů uvedlo, že jsou nezaměstnaní, přičemž u osob bez střechy nad hlavou to bylo 75%.

- Nejvyšší míru zaměstnanosti (21%) uváděli respondenti z azylových domů pro rodiče a děti, u kterých dále převažovali respondenti(-ky) na mateřské dovolené (42%).
- Zdroje příjmů a subsistenční strategie se liší dle jednotlivých kategorií bezdomovství.
 - U kategorie osob bez střechy nad hlavou převládá sběr druhotných surovin, vybírání popelnic (31%), somrování a žebrání (28%), sociální dávky (24%) a příležitostná práce na černo (15%).
- Většinu lidí bez domova je silně předlužena.
- Celkem 49% dotázaných „bezdomovců“ má zkušenost s pobytem v některé totální instituci.
 - V případě kategorie bez střechy nad hlavou je to 60%, přičemž s vězením má zkušenost 38% z nich a s pobytem v psychiatrické léčebně 28%.
- Obecně sociální služby využívá 44% dotázaných respondentů z kategorie „ulice“
 - Nejčastěji noclehárny v Domově sv. Františka (28%) a denní centrum tamtéž (21%)
 - Celkem 9% z nich dále služeb organizace Teen Challenge a 6% služeb CPPT Plzeň
- Většina ukazatelů potvrdila, že mezi jednotlivými kategoriemi „bezdomovců“ existuje v jejich postavení značný rozdíl.

D. Bibliografie

- Barták, M. 2004. *Zdravotní stav populace bezdromovců v ČR a jeho determinanty I*. Kostelec nad Černými lesy, IZPE.
- Barták, M. 2005. *Zdravotní stav populace bezdromovců v ČR a jeho determinanty II*. Kostelec nad Černými lesy: IZPE.
- Fitzpatrick, S., P. Kemp, and S. Klinker. 2004. *Bezdromovství: přehled výsledku výzkumu z Velké Británie*. Institut zdravotní politiky a ekonomiky.
- Gërbani, D. 2008. "Bezdromovství v Plzni." Západočeská univerzita v Plzni, Fakulta Pedagogická.
- Glasser, Irene, and Rae Bridgman. 1999. *Braving the Street the Anthropology of Homelessness*. New York :: Berghahn Books,
- Goffman, E. 1961. *Asylums: Essays on the social situation of mental patients and other inmates*. Harmondsworth: Penguin Books.
- Grenier, P. 1996. "Still dying for a home." *Crisis, London*.
- Hradecký, I. 2007. *Definice a typologie bezdromovství*. Praha: Naděje, o.s.
- Hradecký, I., and V. Hradecká. 1996. *Bezdromovství - Extrémní Vyloučení*. Praha: Naděje, občanské sdružení.
- Hradecký, I., P. Kosová, M. Myšáková, and L. S. Omelková. 2004. *Sčítání bezdromovců. Praha 2004. Zpráva o projektu*. Praha: Praha: Arcidiecézní charita, Armáda spásy, MCSSP, Naděje.
- Jencks, Christopher. 1995. *The homeless*. Harvard University Press.
- Klobouková, Pavla. 2006. "Germanismy v běžné mluvě dneška." Filozofická fakulta Masarykovy univerzity.
- Levinson, D. 2004. *Encyclopedia of homelessness*. Sage.
- Meert, H., ed. 2003. "The changing profiles of homeless people: Macro social context and recent trends."
- Oberpfalcer, F. 1927. "Zum Wortschatz des tschechischen Rotwelsch." *Naše řeč* 1927.
- Petřík, M., S. Zúkalová, P. Akrman, and P. Kosorin. 2006. *Sčítání bezdromovců v Brně*. Brno: Magistrát města Brna a Armáda spásy.
- Průdková, Táňa. 2008. *Bezdromovectví*. 1 ed. Praha: Triton.
- Rippl, Eugen. 1926. *Zum Wortschatz des tschechischen Rotwelsch. (Veröffentlichungen der Slavistischen Arbeitsgemeinschaft an der deutschen Universität in Prag, I. Reihe, Heft 2.)*. Liberec.
- Tosi, A. 2004. "Demographics and trends of the homeless population in Italy: point-in-time studies." www.cuhp.org/admin/EditDocStore/Italyws2short.pdf.
- Toušek, L. 2009. *Analýza postojů veřejnosti ke kriminalitě v Plzni. Zpráva z šetření*. CAAT.

E. Přílohy

E.1. Stručné medailonky informátorů

E.1.1. Adam, 55 let, nezaměstnaný, ulice

Adam pochází z malé obce nedaleko Tachova, ale v Plzni žije více než 30 let. Bezdomovcem je asi 20 let. V posledních letech přespává v parcích či nelegálně obsazených budovách. Sociálním službám pro bezdomovce se víceméně vyhýbá, ačkoli s nimi má zkušenosti. Má základní vzdělání, v minulosti střídal různá zaměstnání. Před rokem 1989 byl odsouzen za příživnictví a ve vězení, kde byl naposledy v roce 1988, strávil celkem 11 let. V současné době nepobírá žádné sociální dávky a zdrojem jeho příjmu jsou občasně fušky (vyklízení sklepů atp.) a somrování. Pochází z osmi sourozenců, z nichž někteří jsou též bezdomovci, ale vazby s nimi, stejně tak jako s ostatními příbuznými, neudržuje. Rodiče mu zemřeli před několika lety, otec byl alkoholik. Má dospělého syna, kterého neviděl asi 15 let, s jeho matkou prakticky nikdy nežil, údajně kvůli rodičům, kteří měli výhrady, že je Cikánka. Jak sám přiznává, rád se napije, hlavně červeného vína. Před několika lety prodělal akutní otravu alkoholem s klinickou smrtí.

E.1.2. Bohumil, 53 let, nezaměstnaný, ulice

Bohumil pochází z Karviné, je vyučený zámečnický. Před rokem 1989 byl odsouzen za rozkrádání socialistického majetku. Osedl si pět let a po amnestii v roce 1990 byl propuštěn. Během pobytu ve vězení splatil část škody, která byla vyčíslena na několik milionů, zbytek do dnes dluží. Po propuštění z vězení se vrátil na Moravu, kde měl majetek, který před zabavením nechal napsat na sestru, která ho dle jeho slov po nějakém čase vyhodila s tím, že jemu nic nepatří. Odstěhoval se do Prahy, kde měl pronájem, ve kterém si vzal za spolubydlící prostitutky a prostitutky, o které se dle jeho slov staral a snažil se jim pomáhat k tomu, aby vedli „lepší“ život. Zřejmě z důvodů hrozby z obvinění z kuplířství z pronájmu utekl a začal žít na ulici. Přespával na půdách, ve sklepech, na nádraží atp. Před několika měsíci přišel z neurčitých důvodů do Plzně. Nepobírá žádné sociální dávky, živí se příležitostnou prací na černo, fuškami atp. Nikdy nebyl ženatý a s příbuznými v kontaktu není.

E.1.3. David, 19 let, nezaměstnaný, ulice

David je původem z Prahy, kde prožil celý život. Do Plzně přišel před pár měsíci čistě náhodou a nepravidelně se zde zdržuje. Má základní vzdělání, nikdy nepracoval, pouze krátkodobě na černo. Nepobírá žádné sociální dávky. Na ulici žije již nepravidelně asi rok a

půl a v minulosti se vždy po čase vracel domů, odkud ho však matka před pár měsíci vyhodila. Rodiče se rozvedli, když byl malý a otce si nepamatuje. Krátce byl umístěn do diagnostického ústavu kvůli záškoláctví, alkoholu a drogám. V současné době dle jeho slov tvrdé drogy nebere, ale sám přiznává, že je již od svého dětství je v podstatě alkoholik. Má řadu dluhů za drobné krádeže, pokuty atp., což bylo jedním z důvodů, proč ho matka vyhodila z domova. Sám sebe neoznačuje za bezdomovce, vůči kterým se negativně vymezuje, ale za squattera. V současné době bydlí s kamarády v garáži, kterou si pronajímají od jejího majitele. Živí se somrováním a vybíráním popelnic.

E.1.4. Eva, 25 let, nezaměstnaná, ulice

Eva prožila dětství v jednom z okresních měst Plzeňského kraje a do Plzně přišla před pár lety za prací. V dětství se o ní starala převážně babička. Otec, který již zemřel, byl alkoholik a fyzicky jí týral. Matku nikdy nepoznala. Měla sourozence – bratra, který též již zemřel, stejně tak jako nedávno i babička. Jediný z příbuzných, se kterým se občas stýká a který jí někdy pomáhá, je její teta. Eva nedokončila odborné učiliště a pracovala pár let jako dělnice a skladnice. V současné době je asi jeden rok nezaměstnaná. Přibližně stejnou dobu je bez bydlení, o které přišla poté, co jí z podnájmu vyhodila spolubydlící. V současné době nocuje s kamarády v nelegálně obsazeném objektu. Finančně je závislá na dávkách v hmotné nouzi a výpomoci ostatních spolubydlících. Navíc je zadlužena na půjčkách a u dopravních podniků na pokutách za jízdu na černo. Situaci jí dále komplikuje její zdravotní stav, neboť trpí chronickou hepatitidou typu C, kterou se infikovala při injekční aplikaci drogy.

E.1.5. Filip, 27, nezaměstnaný, ulice

Filip je z Plzně, kde požil celý svůj život. Už na střední škole, kterou nedodělal, začal brát drogy, které bere s krátkými přestávkami doposud. Drogy, ale i alkohol, je i důvod, proč ho matka vyhodila z domova a proč po čase odešel z různých zaměstnání, které vykonával. Legálně pracoval naposledy před šesti lety, mezitím pracoval několikrát na černo. Absolvoval dva léčebné pobyty, abstinovat však vydržel vždy jen pár měsíců. Za krádeže strávil něco přes rok ve vězení a v současné mu hrozí další pobyt za mřížemi, pokud nestihne odpracovat veřejně prospěšné práce. Je zadlužený na pokutách, za krádeže, na zdravotním pojištění. Dle jeho odhadu dluží celkem asi 250 000. Na ulici je s různými přestávkami – kdy ho domu vzala zpět matka či pobýval ve vězení nebo na léčení – dohromady asi pět let. Většinou nocuje ve squattech. Sociálním službám pro bezdomovce se vyhýbá, ale využívá služeb organizací, které pracují s drogově závislými. S matkou a otcem, kteří jsou rozvedení, se stýká v současnosti nepravidelně, občasné styky má s bratrem a dědou. Živí se výhradně somrováním a dle jeho slov je s výdělkem kolem dvou tisíc korun denně nejlepším somrákem v Plzni. Z toho 1600 utratí za heroin, 300 za alkohol, 100 za jídlo.

E.1.6. Hans, 66 let, důchodce, ulice

Hans se narodil v Rakousku a mládí prožil se svojí matkou, která měla německé občanství v Německu. Aktivně boxoval a přivydělával si zápasy na amerických základnách, kde se naučil anglicky. Do České republiky přišel v 21 letech za otcem, kterého do té doby neznal a který ho kontaktoval přes Červený kříž. Během krátké doby se naučil česky a už zde zůstal. Svoji matku již nespapal, neboť nemohl vycestovat. Nejdříve žil s otcem, který hrál v symfonickém orchestru v Mariánských lázních a pracoval v dolech. V 27 letech odešel za svojí mladší přítelkyní do Plzně, kde celý život pracoval na stavbách. S družkou, se kterou má čtyři děti, se před čtyřmi lety po 38 letech soužití rozešel, zřejmě kvůli problémům s alkoholem. Od té doby je bez domova. Krátce po odchodu z domova prodělal mozkovou mrtvci. Nějakou dobu žil a pracoval u svého kamaráda, kterému pomáhal díky své znalosti němčiny při obchodování se starožitnostmi v Německu. Nyní je v důchodu a žije v nelegálně obsazeném objektu spolu s dalšími kamarády. Žádné „normální“ bydlení se nepokoušel shánět a dle jeho názoru se má lépe, než kdyby šel bydlet třeba na ubytovnu. Styká se pouze se svým nejstarším synem, který za ním chodí každý měsíc a kterému dává polovinu svého důchodu.

E.1.7. Iveta, 39 let, nezaměstnaná, ulice

Iveta pochází z okresního města v jižních Čechách a do Plzně přišla teprve před několika týdny za svým přítelem, kterého propustili z vězení. Podle jejích slov se v Plzni jen na chvíli „zasekla“ a co nevidět se chce vrátit i s přítelem do Strakonice, kde prožila celý svůj život, a nebo se odstěhovat do jiného města v Jižních Čechách. Iveta je rozvedená a má patnáctiletého syna, který byl po rozvodu svěřen do péče otce. Bývalý manžel paní Ivetu dle její slov fyzicky týral a několikrát jí vyhodil z bytu, který po rozvodu připadl jemu. Poté se ocitla na ulici. Nějakou dobu bydlela u známých, u babičky, u přítele a na ubytovně. Před zhruba dvěma lety byla podmíněně odsouzena za úvěrový podvod a oseděla si jeden rok ve vězení. Právě v Plzni. Je vyučená kadeřnice a toto povolání nějakou dobu i vykonávala. Jinak vystřídala řadu zaměstnání – pracovala v pekárně či jako uklízečka. Z posledního zaměstnání jí propustily před půl rokem ve zkušební době z důvodů snižování počtu zaměstnanců. Od té doby je nezaměstnaná a pobírá dávky v hmotné nouzi. V současné době přespává s přítelem a kamarády v nelegálně obsazené budově. Společně se přidělávají sběrem šrotu a somrováním. Paní Iveta udržuje pravidelné styky s rodinou – synem, matkou, bratrem. Rovněž udržuje kontakt s babičkou, která na ní nechala přepsat svůj byt. Ačkoli by u ní mohla bydlet, nechce jí být na obtíž a chce mít „svobodu“.

E.1.8. Ivo, 42 let, nezaměstnaný, ulice (noclehárna)

Ivo pochází ze severních Čech, kde prožil většinu života. Pár let žil v jižních Čechách a do Plzně přišel teprve před týdnem. Má středoškolské vzdělání s maturitou. Otec mu zemřel v ranném dětství, matka v devíti letech. Po její smrti byl asi na půl roku umístěn do dětského domova, protože měl pouze babičku a tetu, které se o něj s ohledem na velmi pokročilý věk nemohly postarat. Později si jej do pěstounské péče vzali známí z rodného města, u kterých žil až do 21 let svého věku, kdy i oni zemřeli. V té době se poprvé oženil. První ani druhé manželství, ze kterého má dvě dospělé děti, mu nevyšlo, a rozvedl se. Našel si přítelkyni s malým dítětem, kteří oba dva tragicky zahynuli asi před osmi lety. V té době pracoval Ivo v Nizozemí na vedoucí pozici v logistické firmě. Ze zaměstnání odešel, bydlení v severních Čechách přenechal bývalé manželce a odstěhoval se do Jižních Čech, kde se chtěl začít nový život. V té době začali u něj kulminovat psychické problémy, vystřídal krátce po sobě řadu zaměstnání a nebyl schopen navázat žádný vztah. Nakonec se na doporučení lékaře rozhodl podstoupit psychiatrickou léčbu. Po jejím ukončení přišel do Plzně, kde si chce najít zaměstnání. V současné době nocuje v noclehárně. S vlastními dětmi se neviděl asi dva roky – dcera žije v Dánsku a syna chce kontaktovat až ve chvíli, kdy se bude cítit v pořádku a kdy bude mít práci a bydlení.

E.1.9. Ján, 26 let, zaměstnaný, ulice (noclehárna)

Ján se narodil na Slovenku, ale celý život, vyjma pracovního pobytu v Německu žije v Plzni, kde má i některé příbuzné. Matka žije v Německu, kde se provdala. Bratr je ve výkonu trestu. Ján se učil zámečnickem, ale učiliště nedodělal. Před několika lety s bratrem odešel pracovat do Německa, ze kterého musel odejít pro blíže nespecifikovanou trestnou činnost. V současné době pracuje pro Charitu, kde vykonává úklidové práce, stěhuje nábytek atp. Za práci dostává minimální mzdu, kolem osmi tisíc měsíčně, z nichž kolem šesti padne na dluhy. Finančně mu ještě vypomáhá matka z Německa – kolem šesti tisíc a občas i ostatní příbuzní (strýc, teta). Ján je velmi silně zadlužený. Dluží za zdravotní pojištění, které v době pobytu v Německu neplatil a dále má značný dluh na pokutách za jízdu na černo. V noclehárně bydlí asi třičtvrtě roku, předtím bydlel u příbuzných, od kterých pro neshody odešel. Za bezdomovce se nepovažuje. Kouří, nepije, moc nikam nechodí. Velmi negativně se vymezuje vůči ostatním bezdomovcům. Má přítelkyni, která ještě studuje střední školu.

E.1.10. Jana, 32 let, na mateřské dovolené, azylový dům Sv. Zdislava

Jana je původem z Plzně a je vyučená prodavačka. Žila se svým manželem, se kterým má pět dětí, několik let v Praze, kam se přestěhovali kvůli jeho práci. Do Plzně se vrátili před pár lety kvůli zdravotnímu stavu tchyně. Bydleli v pronajatém domku, ze kterého je majitel

vystěhoval kvůli neplacení. Dva měsíce žili bez přístřeší ve stanu a v zahradní chatce. V současné době je Jana na mateřské, bydlí v azylovém domě a je v rozvodovém řízení. Manžel má v nejbližší době nastoupit do výkonu trestu. Vedle rodičovského příspěvku pobírá další sociální dávky, jejichž část je jí exekvována kvůli dluhům. Do budoucna, až bude rozvedena, by si ráda zažádala o byt, který předtím nemohla dostat kvůli manželovým záznamům v trestním rejstříku. S matkou ani se svými dvěma sestrami nevychází již deset let, především kvůli manželovi, a prakticky se s nimi nestýká.

E.1.11. Jiří, 45 let, nezaměstnaný, ulice

Jiří pochází z malé obce ve východních Čechách, většinu života prožil v Českých Budějovicích. Vyučil se klempířem a toto povolání, vedle jiných, taky nějakou dobu vykonával. Před několika lety se po 25 letech manželství rozvedl. Z manželství má pět dětí, které jsou v péči bývalé manželky. S příbuznými, kteří o jeho současné situaci nevědí, udržuje občasný kontakt, ale o pomoc je dle jeho vlastních slov žádat nechce, ačkoli by mu prý pomohli. Jiří byl několik let vězení pro blíže nespecifikovanou trestnou činnost. V Plzni je necelé dva měsíce, ale bez domova je asi půl roku. Po návratu z vězení krátce pracoval, nyní je nezaměstnaný a nepobírá žádné sociální dávky. Jediným zdrojem příjmu jsou mu občasné fušky a sběr surovin a dále je odkázaný na reciprocitu ostatních členů „party“, se kterými nocuje v obsazeném objektu.

E.1.12. Jozef, 57 let, v částečném invalidním důchodu, azylový dům pro muže

Pan Jozef je v částečném invalidním důchodu po té, co mu byly amputovány obě nohy. V azylovém domě bydlí asi jeden rok, kam se přestěhoval z vlastního domu kousek za Plzní, který zdědil po rodičích a který před několika lety, ještě před zdravotními problémy, prodal svému sousedovi s věčným břemenem. Po amputaci nohou již nebyl schopen sám v domě bydlet, a proto se přestěhoval do azylového domu, kterými mu doporučila jeho lékařka. Důvodem byly finance, neb si z vlastního měsíčního příjmu, který činí 3 126 Kč, nemůže dovolit jiné bydlení a neví, zda by mu sociálka na bydlení doplácela. Pokoušel se shánět zaměstnání v družstvu invalidů, ale bez výsledně. Jinde prý kvůli zmíněným zdravotním problémům pracovat nemůže. Za jeho „bezdomovství“, vyjma zdravotních zdravotí, může především jeho osamělost, nemá žádnou rodinu a evidentně ani přátele, kamarády. Prakticky s nikým se nestýká.

E.1.13. Karel, 32 let, nezaměstnaný, ulice

Karel je z Polska a do Čech, potažmo do Plzně přišel zhruba před dvěma roky z ekonomických důvodů, neboť v Polsku je silně zadlužen a většina mzdy mu byla exekvována. Krátce pracoval přes agenturu na různých pozicích a poté na černo jako

zámečník, kterým je vyučen, pro menší firmu. O práci přišel v únoru, stejně tak jako mnoho ostatních cizinců pracujících v Plzni. V době kdy měl zaměstnání, bydlel na ubytovně, poté přespával na nádraží, ve vagonech a nyní nocuje v obsazené budově. V Polsku má ženu, se kterou má malého syna. Od té doby, co je v Čechách je neviděl a udržuje s nimi je občasný kontakt. Důvodem je hlavně to, že jim neposílám peníze, jak slíbil. Momentálně je bez jakékoli příjmu, živí se somrováním, vybíráním popelnic a je závislý na reciprocitě ostatních bezdomovců a krajanů. Situaci mu komplikuje značně fakt, že více než rok je bez dokladů, které nechal v nemocnici, kde byl hospitalizován, a ze které utekl, protože nemá zdravotní pojištění. V minulosti krátce pobýval ve vězení v Německu a Polsku za krádeže.

E.1.14. Karel, 41 let, nezaměstnaný s částečným invalidním důchodem, ulice

Karel pochází z Ústí nad Labem, je rozvedený, vystudoval střední školu s maturitou. Se svojí manželkou se před třemi roky rozvedl a odstěhoval se z Moravy zpátky k rodičům do Ústí nad Labem. Po smrti otce, který ho fyzicky týral, prodala matka byt a šla bydlet do domova s pečovatelskou službou a Karel se přestěhoval do pronájmu, o který přišel z důvodu neplacení nájemného. Bez bydlení je asi dva a půl roku. Přespával u známých, na ubytovnách, v létě venku atp. Několikrát pobýval v psychiatrické léčebně, naposledy podstoupil léčbu na závislosti na automatech a v Plzni byl na následné péči. Pobírá částečný invalidní důchod a příležitostně pracuje na černo jako zedník na stavbách. Má dluhy. V kontaktu je se svoji matkou, bývalou manželkou a nevlastní dcerou.

E.1.15. Marcela, 36 let, na mateřské, azylový dům pro rodiče s dětmi

Paní Marcela pochází z Karlových Varů, ale již od dětství žije v Plzni, je rozvedená. Dětství strávila v dětském domově (nevlastní otec jí týral a matka se o ni příliš nestarala), později byla umístěna do diagnostického ústavu a z něj pak kvůli útěkům byla přeložena do výchovného ústavu. V 17 letech byla Marcela odsouzena za loupežné přepadení a dva a půl roku strávila v pardubické věznici. O bydlení přišla poté, co požádala o rozvod a také díky nedobrym vztahům s rodinou manžela. Od té doby (rok a dva měsíce) žije v azylovém domě. Má 4 děti ve vlastní péči. Pobírá mateřskou a další sociální dávky, ze kterých splácí dluhy z bývalého manželství.

E.1.16. Marie, 62 let, nezaměstnaná, azylový dům pro muže/ženy

Paní Marie vyrůstala v dětském domově, otec jí zemřel a její matka měla celkem 5 dětí, o které se nedokázala postarat. Paní Marie poznala svoji matku až v 17-ti letech, kdy se za ní přestěhovala do Plzně. Je vyučená brašnářka, v Plzni však pracovala jako dělnice v papírně. V zaměstnání poznala svého budoucího manžela, s kterým je vdaná již 40 let. Z důvodu neplacení nájmu byli však před třemi lety vystěhováni z bytu. Paní Marie žije nyní druhým

rokem v azylovém domě, její manžel bydlí dočasně u kamaráda. Spolu stále splácí dluh, který by dle splátkového kalendáře měli splatit za pár měsíců, pak by rádi zažádali o byt. Paní Marie nepobírá důchod, na který nemá nárok a ani dávky v hmotné nouzi. Dluhy a veškeré výdaje kryjí z důchodu manžela. Marie je v občasném kontaktu se svým synem, ostatní příbuzní již zemřeli.

E.1.17. Miroslav, 49 let, nezaměstnaný, ulice

Miroslav pochází z Jindřichova Hradce a do Plzně přišel zhruba před 14 lety kvůli své bývalé přítelkyně, která zde bydlela a se kterou se seznámil v Českém Krumlově. Je dvakrát rozvedený. Z prvního manželství má dospělého syna, se kterým se dlouhou neviděl. Otec, matka a bratr mu před pár lety krátce po sobě zemřeli. Ještě má sestru, se kterou udržuje příležitostný kontakt a která o jeho momentální situaci neví. Na ulici žije asi osm měsíců, od té doby co se odstěhoval od své družky, se kterou se rozešel. Přespával v parku, v chatce a v současné době nocuje v nelegálně obsazené budově se svými kamarády. Ve svém původním bydlišti přišel o byt z důvodu neplacení nájemného, poté nějakou dobu - než přišel před lety do Plzně – bydlel u babičky. Je vyučeným svářečem, nicméně nesplňuje podmínky vyhlášky č. 50. Nezaměstnaný je asi tři roky. Nepobírá žádné sociální dávky a žije se příležitostnými fuškami a sběrem šrotu. Finančně si vypomáhají v rámci „party“. Je několikrát soudně trestaný. Dohromady strávil ve vězení asi dvanáct let (ublížení na zdraví, ozbrojené přepadení). Naposledy byl ve vězení před osmi lety za to, že nevykonával veřejně prospěšné práce.

E.1.18. Monika, 27 let, na mateřské dovolené, azylový dům pro rodiče s dětmi

Monika pochází z Plzně, je svobodná a má ukončené základní vzdělání. Nyní žije v azylovém domě se svými čtyřmi dětmi. V dětství byla dva roky v dětském domově. Prvního syna měla v devatenácti letech. Když byly synovi tři roky, odešla poprvé bydlet do azylového domu, kvůli neshodám s vlastní matkou, u které v té době bydlela. V azylovém domě pobývali se synem třičtvrtě roku. Poté žila s otcem svých dalších dvou dětí (dvojčat, nyní 2,5 roku staré), který měl problémy s drogami a trestnou činností. Vzhledem k neúnosné situaci odešla následně bydlet znovu od azylového domu. Pobírá mateřskou a rodičovské příspěvky, má dluhy, které se jí nedaří splácet. Se svojí matkou se nevidá, pouze se svojí babičkou a rodinou současného přítele.

E.1.19. Pavla, 63 let, v důchodu, azylový dům pro muže/ženy

Paní Pavla se narodila v Plzni, vystudovala střední školu a je rozvedená. Po rozvodu žila deset let v obci nedaleko Sokolova, kam odešla za prací. Před dvěma lety přišla s přítelem o bydlení, poté, co její druh neplatil nájemné. Po vystěhování získala ubytování v azylovém

domě. Její druh zakrátko po ztrátě bydlení onemocněl rakovinou a zemřel. Paní Helena pobírá starobní důchod a dávky v hmotné nouzi. Má podanou žádost o umístění do domova důchodů. Má dva syny, se kterými se pravidelně, ale ne příliš často stýká. Mladšímu synovi přenechala půlku rodinného domu, který zdědila po rodičích. Na otázku, proč nejde bydlet do domu, který jí patřil a kde vyrůstala, odpovídá, že je soběstačná a nechce být mladým na obtíž. Za bezdomovce se nepovažuje.

E.1.20. Patrik, 29 let, nezaměstnaný, ulice.

Patrik celé své dětství prožil v dětském domově a v diagnostickém ústavu. Po jeho opuštění žil chvíli v domově na půl cesty, posléze přišel do Plzně. Nějakou dobu bydlel v rodině své bývalé přítelkyně, se kterou má 9 roční dceru. Po neshodách se s ní rozešel a odstěhoval se. Vystřídal řadu různých zaměstnání, ze kterých pro různé problémy odešel nebo byl vyhozen. V současné době je bez práce asi půl roku a pobírá dávky hmotné nouze. Dluží na zdravotním pojištění, na pokutách u MHD a na alimentech, za což mu momentálně hrozí vězení. Navíc je v podmínce za blíže nespecifikovanou trestnou činností. Nikdy předtím však trestán nebyl. V minulosti pobýval v azylovém domě, teď většinou přespává v noclehárně sv. Františka, někdy u kamarádů nebo ve squatu. Dále využívá služeb k-centra, ale i ostatních. Pobýval několikrát v psychiatrické léčebně. Taky hrál automaty. Zda v současnosti bere drogy, není jasné. S rodiči ani ostatními příbuznými se nestýká, resp. pouze výjimečně.

E.1.21. Veronika, 24 let, nezaměstnaná, ulice.

Veronika je Slovenka a do Čech, resp. do Plzně přišla společně se svým přítelem za prací. Asi osm měsíců pracovala jako dělnice. Na začátku ekonomické krize zaměstnání ztratila. Na chvíli se vrátili s přítelem na Slovensko, ale nepodařilo se jim tam sehnat práci a tak přijeli zpět do Čech. Po propuštění ze zaměstnání ztratila i bydlení na ubytovně, přespávala na nádraží a nyní nocuje asi měsíc s přítelem a dalšími kamarády v pronajaté garáži. Předtím již párkrát krátkodobě na ulici byla. Živí se somrováním, vybíráním kontejnerů a je závislá na reciprocitě ostatních členů „party“. Veronika má střední odborné vzdělání s maturitou. Před pár lety brala pervitin, v současné době má problémy s alkoholem. Nějaký čas se ambulantně léčila kvůli závislostem a obsedantně-kompulzivním poruchám na psychiatrii. Současnou situaci jí komplikuje fakt, že nemá, stejně tak jako její přítel, žádné doklady totožnosti, které ztratili, nebo jim byly ukradeny. Přítel je navíc hledaný pro spáchanou trestnou činnost. S rodiči kontakt udržuje. Sama sebe označuje za squatterku a vůči ostatním bezdomovcům se negativně vymezuje.

E.1.22. Zdeněk, 46 let, nezaměstnaný, azylový dům pro muže

Zdeněk pochází ze severních Čech a v Plzni žije s různými přestávkami desátým rokem. Bez domova je dle jeho vlastních slov už od dětství, kdy utíkal z domova, neboť měl špatné vztahy s vlastní matkou. V šestnácti letech byl umístěn do diagnostického ústavu, ze kterého šel rovnou na vojnu. Předtím se učil lakýrníkem, ale školu nedodělal. Pracoval a žil na různých místech v České republice. Občasně přespával na ulici atp. V azylovém domě pobýval už několikrát, ale vždy po čase odešel. Před rokem prodělal první infarkt, v krátké době na to další dva. Je po operaci čtyřnásobného bypassu. Od prvního infarktu je nezaměstnaný, do té doby pracoval vždy. Nezaměstnanost považuje za svůj nejvyšší problém, který se mu nedaří vyřešit, neb s jeho zdravotním stavem ho žádný zaměstnavatel dle jeho slov nechce vzít. Vlastní bezdomovství nechápe jako samotný problém, neb je na něj zvyklý a vždy, jak sám říká, byl tulákem. Nicméně chtěl by se přestěhovat do ubytovny. Žije z dávek hmotné nouze. S nikým z příbuzných se nestýká a jak sám říká, žádnou rodinu nemá. Je svobodný. Negativně se vymezuje vůči ostatním bezdomovcům, styky s nimi dle jeho slov neudrhuje.

E.1.23. Zdena, 42 let, azylový dům pro rodiny s dětmi

Paní Zdena je Slovenka a do Plzně se přestěhovala před třemi lety. Ze Slovenska odešla po rozchodu se svým manželem (v současnosti v rozvodovém řízení), s kterým má dvě dospělé děti (dcera 23 let, syn 17 let) a kteří žijí na Slovensku, s paní Zdenou nejsou příliš v kontaktu. Po příchodu do Plzně pracovala Zdena přes agenturu dva roky na Borských polích a bydlela na ubytovně. Otěhotněla a následně šla na rizikové těhotenství. Během těhotenství a několik měsíců po porodu nebyla schopna si platit ubytovnu. Dle jejích slov byla z tohoto důvodu nucena dát dítě (nyní 1,5 roku staré) do kojeneckého ústavu. Po dobu, kdy bylo dítě v kojeneckém ústavu, získala ubytování v azylovém domě a zažádala o zpětné svěření dítěte do péče, které získala zpět v den rozhovoru. Paní Zdena prozatím nepobírá žádné sociální dávky. Otec dítěte a současný přítel byl kvůli trestné činnosti vyhoštěn, nyní je ve výkonu trestu.